

UNIVERSIDAD AUTÓNOMA METROPOLITANA

IZTAPALAPA

ORGANIZACION E INTERACCION EN UNA
COOPERATIVA DE VIVIENDA
DEL BARRIO DE TEPITO

*Manuel y Margarita:
Se me hizo un trabajo
muy bueno. Pienso que mereces
una felicitación.*

[Handwritten signature]

ALUMNOS: GONZALEZ TORRES R. MARGARITA.

MAYEN MORELOS J. MANUEL.

ASESORA: Mtra. Ma. CRISTINA FUENTES Z.

SUPERVISOR: Dr. MIGUEL A. REYES G.

LECTOR: Mtro. OCTAVIO NATERAS

Ma. Cristina Fuentes Z.
[Handwritten signature]
[Handwritten signature]

INDICE

	Página
Introducción	
I. Marco Teórico -----	1
1. Grupos -----	1
1.1 Tipología -----	5
1.2 Características -----	9
1.3 Propiedades -----	10
2. Dinámica de Grupos -----	21
3. Trabajo en Equipo -----	23
3.1 Características de los Equipos de Trabajo -----	25
4. Cooperativas de vivienda -----	28
5. El grupo y la cooperativa -----	32
II. Método o Diseño -----	34
1. Planteamiento del Problema -----	34
1.1 Problema -----	34
1.2 Objetivos -----	34
1.3 Hipótesis -----	35
1.4 Variables -----	35
1.5 Definición de Variables -----	35
1.6 Limitaciones -----	35
2. Metodología -----	36
2.1 Tipo de estudio -----	37
2.2 Instrumentos -----	37
2.3 Procedimiento -----	38
3. Zona de estudio -----	40
3.1 Historia -----	44
3.2 Urbanización en Tepito -----	49
3.3 Tipos de Vivienda -----	55
4. Cooperativismo en Tepito -----	59
4.1 Cooperativa Unión y Esfuerzo de Tepito -----	64

III. Presentación y Análisis de Resultados -----	69
IV. Conclusiones -----	100
V. Notas -----	103
VI. Bibliografía -----	105
Anexo N° 1 -----	108
Anexo N° 2 -----	115
Anexo N° 3 -----	126
Anexo N° 4 -----	132

INTRODUCCION

Consideramos que el estudio de los grupos es fundamental dentro de la Psicología Social ya que la vida del ser humano se desarrolla siempre al interior de un grupo, de cualquier tipo que éste sea.

El individuo, desde su nacimiento, se va incorporando a diversos grupos; desde el grupo familiar hasta llegar a los grupos sociales, culturales y educativos a los cuales se une a medida que va creciendo.

Nuestro estudio está basado en un grupo formado por los integrantes de una cooperativa de vivienda que está ubicada en el barrio de Tepito.

(El objetivo principal es analizar el proceso de interacción que se da al interior de este grupo de cooperativistas, buscando, además, mejorar la interacción grupal a través de una intervención directa y participante, ayudándonos con algunos ejercicios estructurados).

Otro de los objetivos de nuestro estudio es determinar si ciertas variables que surgen en los grupos como son la homogeneidad entre los miembros, la atracción que existe entre éstos hacia su grupo de pertenencia y la comunicación descentralizada van a influir para que en el grupo exista mayor interacción y por lo tanto sea más productivo.

En el primer capítulo presentamos algunos elementos teóricos que diversos autores exponen acerca de los grupos. Se define el concepto de grupo analizando su funcionamiento y estructuración en forma detallada; se mencionan, asimismo, las principales normas que los rigen y las metas que éstos persiguen. Se presentan los elementos teóricos más importantes sobre el concepto de dinámica de grupos y se hace una exposición de las

principales características de trabajo en equipo. Además de
finimos lo que es una cooperativa de vivienda y las ventajas
que representa una organización de este tipo.

En el segundo capítulo se explica la metodología y el pro-
cedimiento utilizado para la realización de esta investigación.
Se describe la zona de estudio, su historia, sus característi-
cas, sus tipos de vivienda, etc. Además, presentamos un análi-
sis del grupo de cooperativistas en el cual realizamos este -
trabajo.

En el tercer capítulo se hace la presentación y el análi-
sis de los resultados obtenidos en la realización de nuestro
estudio.

I. MARCO TEORICO

1. GRUPOS

La Psicología Social se ocupa del estudio de las relaciones entre el individuo y la sociedad, tomando al individuo como la parte central de su estudio en cuanto que participa en el acto social.

Generalmente cuando se habla de una definición del hombre se hacen diferentes afirmaciones acerca de su naturaleza, se dice, por ejemplo, que el hombre es un ser social o un ser que vive en grupo. Estas afirmaciones se justifican bajo el hecho de que nuestra vida transcurre siempre al lado de otras personas y de que en su desarrollo el hombre adquiere conductas, ya sea por imitación o algún otro procedimiento en el que está incluida la presencia de otra persona. En síntesis, 'al hombre se le define generalmente en relación a un grupo'.

El estudio de los grupos está justificado tanto desde el punto de vista práctico como teórico, ya que es importante conocer las posibilidades de (mejorar las actividades de un conjunto de personas); sin embargo, también es muy importante saber qué factores intervienen en la formación de los grupos, - cuál es su relación con el individuo, qué factores dificultan estas relaciones, etc.

En los últimos años se ha hecho un intento por definir lo que es el grupo y así poder delimitar su aplicación. "El término grupo es muy reciente, aparentemente proviene de la palabra GROppo que es utilizada en artes plásticas para designar un conjunto de individuos que componen un tema pictórico o escultórico".(1)

Es hasta mediados del siglo XVIII que el término grupo se utiliza para nombrar una reunión de personas, de tamaño y es-

estructura variada y que puede abarcar desde las colectividades nacionales hasta las reuniones más efímeras.

Debido a la variedad de definiciones de grupos y a la dificultad para definirlo concretamente, ya que cada autor determina el punto más importante del grupo con el cual desarrolla su estudio, ya sea el aspecto psicológico, de interacción, de comunicación, etc. Hemos tratado de resumir algunas de las más importantes definiciones de grupos.

Para Sprott "Grupo en el sentido psicológico es una pluralidad de personas que interactúan en un contexto dado, más de lo que interaccionan con cualquier otra persona".(2)

Durkheim dice: "El grupo social es algo más que la suma de sus partes, es decir, como una totalidad que tiene percepciones, sentimientos y deseos propios".(3)

La definición de Brodbeck es la siguiente: "Grupo es una suma de individuos situados en ciertas relaciones descriptivas entre sí. Desde luego los tipos de relación que han sido ejemplificadas dependerán del tipo de grupo o bien lo determinarán, sea una familia, un auditorio, un comité, un sindicato de trabajo o una multitud".(4)

Para Lewin el grupo es "Un todo con propiedades específicas que significan más que la suma de dos partes. El grupo y el ambiente constituyen un campo social dinámico, cuyos principales elementos son los subgrupos, los canales de comunicación y las barreras. Modificando un elemento privilegiado podemos modificar la estructura del conjunto".(5)

Homans define al grupo como: "Una cierta cantidad de personas que se comunican a menudo entre sí durante cierto tiempo, que son lo suficientemente pocas para que cada una de ellas pueda comunicarse con todos los demás, no en forma direc

ta a través de otras personas, sino cara a cara".(6)

De todas las definiciones mencionadas anteriormente tratamos de llegar a una definición que tomara en cuenta los aspectos más importantes y estuviera en relación con los objetivos que nos proponemos alcanzar en este trabajo, que son: "la interacción y la participación". La definición que nosotros consideramos la más conveniente para nuestra investigación es la siguiente: El grupo es un conjunto de individuos que interactúan entre sí e influyen unos sobre otros con el fin de lograr objetivos comunes. Podemos decir que el grupo es un sistema que se forma a través de una mutua interacción y con un objetivo bien determinado; además sus miembros se preocupan por cumplir juntos ese objetivo.

Todos los grupos están condicionados por factores externos y por factores internos. Los factores externos son aquellos anteriores a la formación del grupo, o que surgen al principio de su creación; estos factores aparecen en todos los grupos por la influencia de los controles sociales o por la dependencia jerárquica o funcional en relación a otros grupos. Los factores internos son aquellos que surgen al interior del grupo y pueden tener dos orígenes:

1. Factores de Orden Socio-Afectivo.

- a) **Objetivos Comunes:** Si un miembro se identifica con la meta del grupo, es de esperar que se sienta satisfecho cuando el grupo tenga éxito.
- b) **Acción Colectiva:** Es cuando los miembros de un grupo aceptan una meta común y están de acuerdo con las acciones necesarias para alcanzarlas. Los miembros del grupo se vuelven interdependientes obteniendo satisfacción de las propias actividades realizadas y de las actividades hechas por los otros para lograr su objetivo.

c) **Pertenencia al Grupo:** Es cuando los miembros del grupo sienten satisfacción de poder comunicarse y unirse de alguna manera a los demás.

2. Factores de Orden Funcional.

a) **Distribución de Roles:** Cada miembro ejerce una influencia diferente sobre la conducta grupal tanto en intensidad como en calidad.

Como producto de los factores tanto internos como externos todo grupo puede tener atmósfera o clima cordial, tenso, formal, liberal, autoritario, etc.

1.1 TIPCLOGIA

A los grupos humanos, desde el punto de vista psicosocial, se les ha clasificado bajo los siguientes criterios: En relación a la dimensión del grupo; en relación a la homogeneidad y heterogeneidad de sus miembros; en relación a sus experiencias socio-culturales o educativas; en relación a su edad; en relación al sexo al cual corresponden, etc.

Otro de los criterios que se han usado para clasificar a los grupos es el de ubicarlos dentro de dos grandes categorías: cualitativa y cuantitativa. Estas clasificaciones son muy importantes para poder llevar a cabo un análisis de la conducta grupal.

Dentro de la categoría cuantitativa los grupos se dividen en microgrupos y macrogrupos. Se considera un microgrupo aquel que está integrado por 15 o como máximo hasta 30 miembros. Aunque algunos autores opinan que un microgrupo debe tener un número reducido de integrantes para que exista una mayor riqueza en la interacción que se da al interior del grupo.

Los macrogrupos son aquellos que están integrados por un número mayor de 30 miembros. Una característica de estos grupos es que al interior de ellos se pueden formar diferentes subgrupos.

La importancia en la distinción entre microgrupos y macrogrupos se debe a que no en todos los grupos se experimentan las mismas situaciones psicológicas y sociales.

Según el criterio cualitativo, los grupos se dividen de la siguiente forma:

Grupos de contacto directo: En este tipo de grupos la interacción que se da entre sus miembros se produce en presencia

de unos y otros, o bien, a través de algún agente que puede ser uno o varios miembros del grupo. A este tipo de grupos se les denomina también grupos cara a cara.

Grupos de contacto indirecto. Las relaciones que existen entre los miembros de este grupo se realizan a través de elementos no personales como el teléfono, algunos escritos, etc. Generalmente son grupos de trabajo que para desarrollar su propósito utilizan de manera habitual el contacto indirecto en la interacción grupal.

Grupos espontáneos y grupos artificiales. Lo que se toma en cuenta en este criterio de clasificación es la forma en que se originó el vínculo grupal.

Grupos espontáneos. Son aquellos grupos que surgen sin que sus miembros o integrantes se lo propongan, generalmente estos grupos son muy pequeños.

Grupos artificiales. En este tipo de grupos los vínculos que existen son "prefabricados", estos grupos se crean para responder a los intereses de sus miembros.

Grupos afectivos y grupos utilitarios. En los grupos afectivos los elementos primordiales son los rasgos de la personalidad de cada miembro. En este tipo de grupos la afectividad es sumamente importante para la buena marcha del grupo.

Grupos utilitarios. Lo que cuenta en este tipo de grupos son los objetivos que se han fijado y lo que hace cada uno de sus miembros por alcanzarlos.

Estas categorías no se excluyen por completo, es decir, los grupos afectivos tienen algún objetivo que alcanzar aunque sea circunstancial y en los grupos utilitarios las características

cas de la personalidad de sus miembros no carecen de importancia.

Los grupos primarios se caracterizan por las relaciones interpersonales cara a cara y espontáneas. Sus integrantes están unidos por lazos afectivos, lo cual influye directamente en su comportamiento. En este tipo de grupos se forman los hábitos y valores del hombre; como ejemplo de estos grupos está la familia, los grupos de amigos, los compañeros de trabajo, etc.

Los grupos primarios, por lo general, son permanentes y tienen objetivos propios; las relaciones entre sus miembros se dan en forma espontánea y todos sus integrantes se conocen e interactúan entre sí, además, cada uno cumple una función dentro del grupo. Estas funciones pueden ser diferentes en cada uno de los grupos a los que se pertenece.

"Por grupos primarios significo los grupos caracterizados por una asociación y cooperación íntima, cara a cara. Son primarios en muchos sentidos, pero sobre todo por el hecho de que son fundamentales para formar la naturaleza social y los ideales del individuo. El resultado de la asociación íntima ... es una cierta fución de las individualidades en un todo común, de modo que el propio yo de uno, por lo menos en muchos sentidos, es la vida común y el propósito del grupo. Quizás el modo más simple de describir esta totalidad es diciendo que es un "nosotros"; entraña la especie de simpatía y de identificación mutua cuya expresión natural es "nosotros". (7)

Existen tres clases principales de grupos primarios: Los grupos naturales formados por su convivencia diaria y tienen muchas actividades e intereses. Los grupos especializados que sólo tienen un interés o actividad y su fin es satisfacer las necesidades sociales particulares, como ejemplo tenemos a las unidades militares, los clubes y las cooperativas de todo tipo. Los grupos cara a cara, en los cuales existe una comunicación directa; dentro de estos grupos se encuentran los comités, los

grupos de discusión y los grupos de trabajo.

Grupos secundarios. Son aquellos que se crean con la finalidad de cumplir con ciertos objetivos y realizar tareas concretas que se relacionan con los objetivos de la organización; los grupos secundarios pueden ser permanentes o temporales. Estos grupos están caracterizados porque se organizan con el propósito de alcanzar una meta y unos objetivos propios.

Dentro de los grupos secundarios se forman, a su vez, grupos primarios que constituyen el aspecto realmente humano de los grupos secundarios.

1.2 CARACTERISTICAS

Según los autores Didier Anzieu (8), Dorwin Cartwright y Alvin Zander (9), las principales características que definen a todos los grupos son las siguientes:

- a) Todo grupo está integrado por personas, para que cada una perciba a todas las demás de manera individual y al mismo tiempo exista una relación social que sea recíproca.
- b) El grupo es permanente y dinámico de tal manera que su actividad responde a los intereses de cada uno de sus integrantes.
- c) Sus integrantes interactúan frecuentemente.
- d) Posee intensidad en sus relaciones afectivas, lo que da lugar a la formación de subgrupos por afinidad.
- e) Todos los miembros del grupo aceptan las mismas normas y se inclinan por temas de interés común.
- f) Existe solidaridad e interdependencia entre los miembros tanto dentro del grupo como fuera de él.
- g) Todos los integrantes del grupo se reconocen unos a otros como pertenecientes al grupo.
- h) Los miembros perciben al grupo como una unidad.
- i) Los roles de los integrantes están bien definidos y diferenciados.
- j) El grupo tiene su propio código y lenguaje así como - también sus normas y creencias.

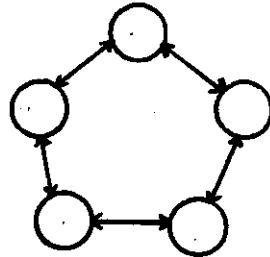
1.3 PROPIEDADES

Como hemos visto anteriormente, no existe un acuerdo formal para definir al grupo ya que los objetivos y las técnicas de investigación, así como la posición teórica que se adoptan para estudiarlos son muy diversas. Pero los diferentes autores que los han estudiado identifican a las siguientes propiedades como comunes a todos los grupos:

- 1) Antecedentes. Todo grupo tiene antecedentes históricos y ésto influye en su conducta. Algunos componentes de estos antecedentes son el que un grupo se reúna por primera vez o que se hayan reunido con anterioridad; la claridad que tengan los miembros acerca de la finalidad del grupo, su existencia, su experiencia, su rol, el tipo de jerarquía que prevalece en el grupo, etc.
- 2) Esquema de Participación. Esta propiedad está determinada por la dirección de las relaciones existentes dentro del grupo y por el grado de participación de sus miembros en los asuntos grupales. Las direcciones pueden ser unidireccionales, es decir, el líder hacia los demás miembros del grupo. Bidireccionales, o sea, cuando el líder se dirige a los integrantes del grupo y ellos, a su vez, se comunican con él. Multidireccional, cuando todos los integrantes del grupo se comunican entre sí.
- 3) Comunicación. La comunicación es un conjunto de procesos físicos y psicológicos por medio de los cuales se relacionan una o varias personas (emisor) con una o varias personas (receptor) con el fin de alcanzar objetivos específicos. La comunicación cumple con tres funciones básicas: la de influir a quien la percibe, por ejemplo cuando se da una orden. La de informar, es de

cir, proporcionar contenido con el objetivo de reducir el desorden. La de permitir al otro expresarse, manifestar sus estados de tensión, sus sentimientos y emociones. Las principales estructuras de comunicación son las siguientes:

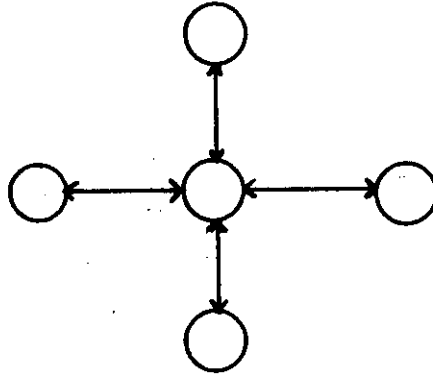
Estructura de comunicación tipo circular: En ésta cada miembro sólo puede comunicarse con su vecino; en este tipo de comunicación todos los miembros del grupo tienen las mismas posibilidades comunicativas.



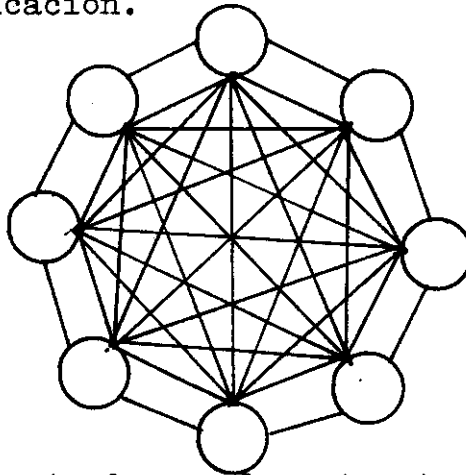
Comunicación en cadena: En ella existen posibilidades de comunicación más limitadas, ya que los miembros de los extremos sólo pueden comunicarse con sus vecinos, no así los miembros del centro de la estructura que tienen la posibilidad de relacionarse con la mayoría de los miembros del grupo.



Estructura en rueda: Este tipo de estructura centraliza la comunicación, no todos los miembros del grupo - pueden comunicarse unos con otros, en ésta es más notoria la desigualdad comunicativa.



Estructura todo canal: Aquí todos los miembros del grupo pueden comunicarse entre sí, tienen comunicación directa, aunque algunas veces no existe una organización en la comunicación.



Lewin ha demostrado que la estructura circular proporciona menor productividad pero aumenta la satisfacción de los integrantes del grupo, en tanto, la estructura en rueda posee las características opuestas a la anterior, la estructura en cadena tiene un lugar intermedio entre las dos anteriores, pero se acerca más a la estructura en rueda. La estructura "todo canal" es la más productiva, ya que la información se encuentra más distribuida. La comunicación es la propiedad que indica hasta que punto se entienden entre sí los miembros

del grupo; con qué grado de claridad se comunican sus ideas, valores y sentimientos.

- 4) **Cohesión.** La cohesión de un grupo es la suma de todos los factores que influyen para que los miembros del grupo permanezcan en él; cuando los integrantes del grupo gustan de estar en él y permanecer en presencia de los otros se puede decir que el grupo es cohesivo. La cohesión es una propiedad muy importante en todos los grupos ya que entre mayor cohesión grupal exista, también será mayor la satisfacción de los miembros del grupo, aumentará la comunicación entre los integrantes, mejorará la influencia que el grupo ejerce sobre sus miembros y, sobre todo, aumentará la productividad grupal, es decir, la cohesión es la propiedad que contribuye a motivar al grupo para el logro de sus objetivos. Spratt define a la cohesión como: "El campo total de fuerzas motivantes que actúan sobre los miembros para mantenerlos en el grupo". (10)

- 5) **Normas.** Las normas se definen como los patrones o expectativas de conducta que son compartidas por los integrantes de un grupo y son todas aquellas reglas que rigen el comportamiento de sus miembros. El objetivo de las normas es propiciar una estructura estable para el logro de las metas que han sido planeadas por el grupo. Las normas pueden ser implícitas o explícitas. Las primeras son aquellas que se sobrentienden, en tanto, la explícitas son las que necesitan una instrucción previa para que se les conozca. Las normas, también, han sido clasificadas como formales e informales; las primeras son aquellas que son impuestas por la autoridad del grupo, las informales son dadas por las costumbres grupales. La finalidad de las normas es construir y mantener un alto índice de cohesión en el grupo para así fomentar la cooperación y promover la expresión de afecto

to y apoyo entre todos los miembros.

- 6) Patrón Sociométrico. Esta propiedad se puede definir como las relaciones o identificaciones que existen entre los integrantes del grupo; dichas relaciones pueden ser de amistad o bien de antipatía. El patrón sociométrico tiene una gran influencia en las actividades y actitudes grupales ya que puede afectar el trabajo, la comunicación y las relaciones que se dan entre los miembros del grupo; es debido a esto que dicha propiedad está muy unida al grado de cohesión que existe en el grupo.

 - 7) Liderazgo. El liderazgo es la propiedad grupal que consiste en la ejecución de todos los actos que ayudan para que un grupo logre sus fines, es decir, el liderazgo consiste en las acciones de los miembros que sirven para determinar los objetivos grupales, mejorar la interacción de los integrantes, facilitar los recursos al grupo, etc. Es preciso hacer notar que todas estas funciones están relacionadas con un miembro del grupo, que será conocido como el líder. Federico Munné define al líder como: "Aquel miembro del grupo que influye sobre los demás más de lo que éstos influyen en él".(11) La influencia de la que habla Munné no es sólo en un aspecto particular, sino que es una influencia global. Hay que hacer notar que el líder no deja de ser miembro del grupo y, por lo tanto, él es influenciado también por los demás miembros. Según Munné (12) existen diferentes clases de líderes, los más importantes son: el líder carismático, su influencia está basada en el carácter emocional. El líder experto, que debe el rol a su experiencia. Y por último el líder especialista - que debe su liderazgo a su competencia técnica.
- En experimentos realizados por Lewin y otros investigadores se descubrieron tres atmósferas en el grupo: la

autocrática, la democrática y la liberal. En cada una de ellas existe un tipo diferente de liderazgo. En la primera, el líder dispone de poder y decide lo que el grupo debe hacer y el modo de hacerlo; es decir, el líder decide sin consultar al grupo con respecto a su decisión. En la segunda, las decisiones son tomadas según el consenso de la mayoría, el líder decide cuando han sido oídas y consideradas las opiniones de los integrantes del grupo. Y en la tercera, el líder solamente decide cuando el grupo le pide que lo haga.

Al rol de liderazgo le han sido asignadas funciones variadas, y las más comunes son las siguientes: la función de planeación, de experiencia, de representación externa al grupo, de control de relaciones internas, de árbitro o mediador, etc. El liderazgo dependerá de los objetivos del grupo ya que si un grupo cambia de objetivos también puede cambiar de líder.

- 8) Procedimientos y Metas. Los procedimientos son todos aquellos métodos de trabajo que llevan a cabo los grupos con la finalidad de poder alcanzar sus objetivos. Los procedimientos deben adaptarse a las condiciones y a las tareas de cada grupo, por ejemplo, los grupos de trabajo utilizarán un conjunto de procedimientos bastante reglamentados; en cambio, los grupos más informales tendrán procedimientos más flexibles..

Las metas son los objetivos hacia los que se dirigen todas las actividades del grupo. Es importante que las metas satisfagan tanto las necesidades individuales de los integrantes así como también las necesidades grupales; para que ésto sea posible es necesario que las metas estén bien definidas y que sean comunicadas a todos los miembros del grupo. La finalidad de las metas es servir como sistema de referencia para poder medir los logros y los progresos que el grupo ha alcanzado.

1.4 INTERACCION EN EL GRUPO

Lo grupal pasa de la agrupación, es decir, de la primera unión de individuos alrededor de un interés común, a la constitución y organización de una estructura por medio de la interacción.

Se denomina interacción al proceso que implica las reacciones de cierto número de personas entre sí mismas. El concepto de interacción comprende los medios por los cuales los individuos se relacionan unos con otros y llevan a efecto las tareas para el desarrollo, mantenimiento y crecimiento del grupo. La interacción puede darse entre dos individuos, entre un grupo y el coordinador o entre subgrupos dentro del grupo principal.

La interacción constituye un proceso circular que se produce no sólo entre dos individuos, sino entre un individuo y un grupo o entre dos grupos. E. Eubanck define a la interacción como: "La fuerza interna de la acción colectiva vista desde el lado de quienes participan en ella".(13)

Existen dos tipos de interacción según Eubanck: La interacción por oposición (conflicto y competición), que es cuando existe algún tipo de competencia intergrupala, y la interacción por adaptación (combinación y fusión de ideas e intereses), - que es cuando los miembros del grupo tienen ideas similares e interactúan frecuentemente entre ellos.

Asch plantea que: "La interacción se da en base a cumplir expectativas de los demás, es decir, que la interacción surge de observar a las personas y actuar con respecto a ellas".(14)

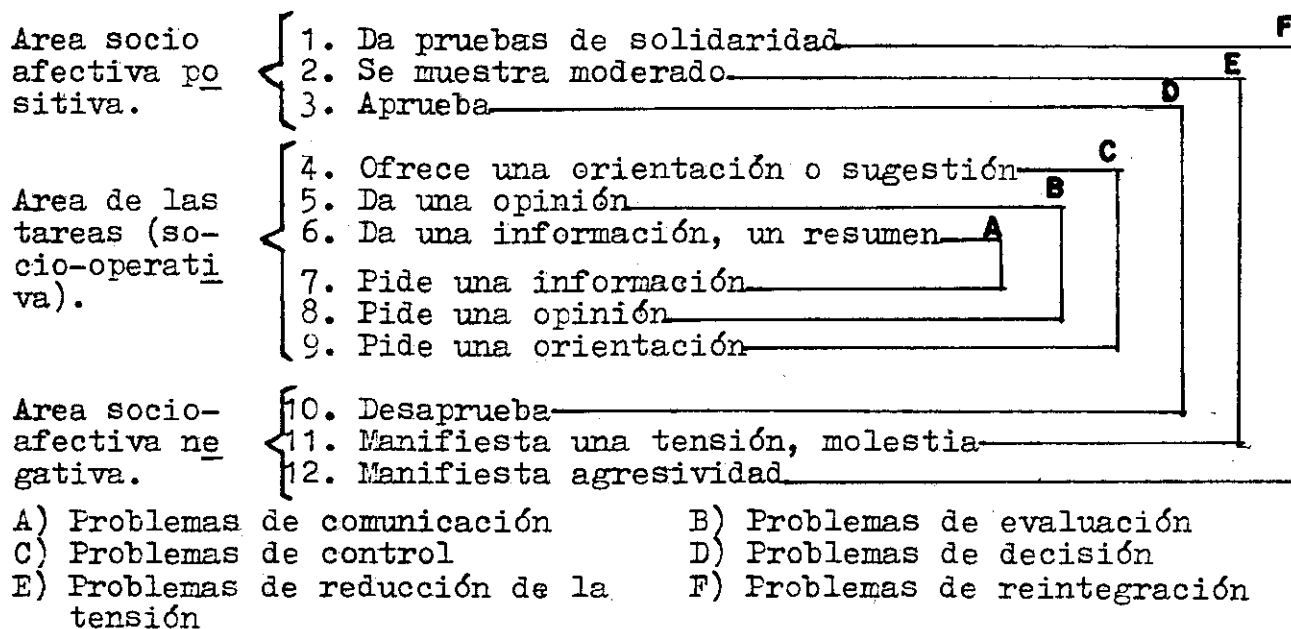
Para Newcomb "La interacción puede aceptarse como una frase sintética para expresar el hecho de que en las situaciones

sociales lo que una persona toma en cuenta y hace es al mismo tiempo una respuesta a lo que otros han tomado en cuenta y hecho también, potencialmente al menos, un estímulo para lo que otros tomarán en cuenta y harán".(15)

La interacción tiene lugar cuando una acción producida por un sujeto actúa como estímulo para producir una respuesta en otro sujeto. Es decir, la interacción implica la determinación de las acciones que se deben considerar en la elaboración de un marco de referencia que permita identificarlas, clasificarlas y relacionarlas entre sí.

El método de análisis del proceso de interacción propuesta por R.F. Bales permite hacer una descripción de lo que ocurre en un grupo durante un proceso de interacción. Además permite observar los diferentes tipos de conductas emitidos por los integrantes de un grupo determinado durante una actividad en equipo.

Bales especifica las características esenciales de cada uno de los tipos de categorías, dividiéndolas hasta una subcategoría para facilitar la identificación de las diversas conductas de los elementos de un grupo y su distribución en las doce categorías de análisis del proceso de interacción.



Estas categorías corresponden dos a dos a partir del centro, en función de seis problemas: a) comunicación (6,7); b) evaluación (5,8); c) control (4,9); decisión (3,10); e) reducción de la tensión (2,11); f) reintegración (1,12).

Las seis categorías extremas corresponden al área socio-afectiva positiva (1,2,3) y negativa (10,11,12); las seis categorías centrales, al área socio-operativa de la tarea, que comprende aportes o respuestas (4,5,6) y pedidos o preguntas (7,8 y 9).

Todo grupo que trata de resolver un problema tiende a pasar sucesivamente por estas diferentes fases y por lo tanto existen normas de procesos. Estas normas consisten en pasar de una fase de información a una de evaluación, luego a una de influencia y de investigación de control, y por último de decisión. Este proceso sólo se realiza a través de una serie de tensiones y de resoluciones de conflictos eventuales que permiten el paso de una fase a otra.

Es importante hacer notar que el equilibrio temporal de las diferentes fases varía en forma considerable según la composición y naturaleza de los grupos.

El establecimiento de perfiles de interacción muestra una fuerte desigualdad tanto cualitativa como cuantitativa, es decir, en cuanto al número y en cuanto al tipo de interacciones emitidas o recibidas por cada uno.

El examen de estos perfiles permite descubrir nociones más sintéticas que la de interacción. Por una parte, la de estructura de influencia y centralización; Bales establece matrices de interacción en las cuales cada sujeto aparece como emisor y receptor, teniendo en cuenta las observaciones dirigidas al grupo en su conjunto. Un análisis de tales matrices revela

los siguientes puntos:

- a) Una diferenciación muy clara entre los sujetos (correspondiente a su registro de participación).
- b) El sujeto que ha efectuado el mayor número de intervenciones hacia los individuos es también el que se dirige con más frecuencia al grupo en general.
- c) El sujeto que más emite es también el que más recibe.
- d) En lo que respecta a todos los sujetos, las emisiones se dirigen, ante todo, hacia los miembros más activos, y luego hacia el grupo en general.

Por otra parte, las nociones de rol y de estilo de rol sólo aparecen con claridad en el sujeto central a quien se puede clasificar como "líder", pero cuyo estilo de influencia puede variar en forma cualitativa según proceda, sobre todo por incitación y evaluación (líder directivo) o por clarificación y coordinación (líder no directivo). En este sentido Bales muestra la complementariedad significativa entre el rol de líder y el de otros miembros del grupo según el tipo de liderazgo ejercido y aceptado. Si el líder interviene mucho en la orientación de las tareas (categorías 4,5), el grupo produce relativamente poco; y por el contrario, el grupo es más productivo y está más comprometido cuando el líder interviene sólo en el plano de la información y de la explicación (categoría 6) y manifiesta una actitud de comprensión (categoría 3).

Bales destaca que no se trata de hacer un análisis del contenido de la interacción del grupo, sino un análisis del proceso, o sea, analizar cómo se relacionan los elementos de un grupo durante un período dado.

La interacción entre los miembros del grupo puede ser e-

valuada y registrada mediante el análisis del proceso de interacción elaborado por Bales. La conducta se clasificará como positiva o negativa. Este método de clasificación nos permite trazar el perfil de cada uno de los miembros del grupo indicando la clase de contribución que aporta al mismo. Los estudios realizados muestran que la dirección de los grupos tiende a centrarse en el sujeto que proporciona ideas o que conoce el trabajo al que está dedicado el grupo.

2. DINAMICA DE GRUPOS

La expresión dinámica de grupos apareció por primera vez en el año 1944 en un artículo de Lewin dedicado a las relaciones entre la Teoría y la Práctica en Psicología Social. "En el dominio de la dinámica de grupos, más que en ningún otro dominio psicológico, están unidos metodológicamente la teoría y la práctica. Si se le asegura en forma correcta esa unión puede proporcionar respuestas a problemas teóricos y al mismo tiempo reforzar el enfoque racional de nuestros problemas sociales prácticos; que es una de las experiencias fundamentales de su solución".(16)

Jean Maisonneuve dice: "La dinámica de grupo tomada en su sentido amplio, se interesa por el conjunto de los componentes y los procesos que aparecen en la vida de los grupos, más en particular en los grupos 'frente a frente', es decir, aquellos cuyos miembros existen psicológicamente los unos para los otros y se encuentra en una situación de interdependencia y de interacción potencial".(17)

Bany y Johnson expresan que la dinámica de grupos "Trata de explicar los cambios internos que se producen como resultado de las fuerzas y condiciones que influyen en los grupos como un todo. Y también se interesa por investigar los procesos mediante los cuales la conducta individual se modifica en virtud de la experiencia del grupo, tratar de poner en claro por qué ocurren ciertas cosas en los grupos, por qué éstos se comportan como lo hacen y por qué los miembros del grupo reaccionan como reaccionan".(18)

Podemos decir que la dinámica de grupos es una disciplina de la Psicología Social, que se ocupa tanto de los grupos como un todo, como de las variaciones que existen entre sus miembros y también se ocupa de estudiar las relaciones entre grupos formulando técnicas que pueden aumentar la eficiencia y productividad de los grupos.

La dinámica es una característica fundamental del grupo que se refiere básicamente al movimiento constante del grupo, sus transformaciones y cambios. Todo grupo, de cualquier tipo que sea siempre acciona y reacciona con otros grupos, así como con los individuos que lo integran.

Cada grupo se caracteriza por poseer una dinámica específica creada a través del tiempo en base a sus necesidades y objetivos que persigue.

3. TRABAJO EN EQUIPO

Como vimos anteriormente, un grupo está enfocado a la realización de un trabajo colectivo, sin embargo, en algunos casos no cumple en forma satisfactoria con la conciliación de la productividad y la realización personal de sus integrantes. Es decir, cuando un grupo se da cuenta de que no tiene la capacidad de resolver sus problemas o de alcanzar sus objetivos a un nivel aceptable, entonces se hace necesario buscar una manera de reformarse. El trabajo en equipo surge, pues, como una de las respuestas ante esta situación.

El propósito del trabajo en equipo es que cada uno de los integrantes del grupo tenga una participación activa que lo conduzca al logro de los objetivos que se han planteado. Un equipo de trabajo tiene tres elementos básicos que son: Vínculo, unión y organización.

"La etimología de la palabra equipo proviene del escandinavo SKIP que significa barco y del francés EQUIPAGE, término que designa a la tripulación en el sentido de un conjunto de personas muy bien organizadas para el trabajo de navegación".(19)

Según Javier Estrada et al. un equipo de trabajo es una unidad social organizada y orientada hacia la consecución de una tarea común. Sus integrantes adoptan e intercambian roles y funciones, además, disponen de habilidades para manejar su proceso socio-afectivo en un clima de respeto y confianza.

Para Dyer los equipos son conglomerados de personas que deben contar con la colaboración del grupo si se quiere que cada miembro experimente el éxito y/o logro óptimo de metas.

El equipo de trabajo favorece la relación interpersonal de sus miembros ya que éstos se encuentran encausados en una

tarea específica y en el logro de objetivos y satisfacciones individuales que son conocidas por todos los integrantes del equipo.

Para que el trabajo en equipo tenga un resultado satisfactorio se debe trabajar conjuntamente en la solución de problemas ya estudiados y definidos por la totalidad de sus integrantes, además, cada uno debe estar conciente de las motivaciones de los demás y buscar que los otros se preocupen por lograr los objetivos.

3.1 CARACTERISTICAS DE LOS EQUIPOS DE TRABAJO

La investigación acerca del trabajo en equipo es muy reciente, algunos de los autores que han escrito sobre el tema son: Likert, McGregor, Francis y Young. (20)

- a) Los miembros que forman un equipo tienen bien definidos los objetivos que se han de alcanzar y se ponen de acuerdo sobre los medios que se deben emplear para lograr dichos objetivos. Las metas del equipo son una integración de los objetivos y necesidades personales de sus miembros. Mientras más importante es un objetivo para el grupo, existe mayor probabilidad de que un miembro lo acepte.
- b) La organización del equipo varía según el contexto de sus objetivos y la tarea a desarrollar; éstos determinan la distribución del trabajo por medio de funciones que los miembros intercalan con facilidad es decir, los miembros tienen habilidad en todas las diferentes funciones requeridas en el equipo.
- c) Cada uno de los miembros del equipo participa en el liderazgo y asume con los demás miembros las funciones de líder, es decir, en un equipo de trabajo el liderazgo no recae en una sola persona, sino que todos los miembros del equipo asumen este papel.
- d) La mayoría de las decisiones se toman por consenso en el cual es claro que todos los miembros están de acuerdo y dispuestos a avanzar. Cada miembro acepta voluntariamente las decisiones que el grupo establece.

- e) La atmósfera es informal, no existen tensiones obvias, es una atmósfera de trabajo en el cual las personas participan y muestran interés.
- f) La comunicación entre los miembros del equipo se utiliza de la manera que más convenga a los objetivos que se han planteado.
- g) Cada miembro del equipo debe comprometerse tanto de manera física como emocional para poder crear y mantener las características del equipo de trabajo. Este compromiso se pone de manifiesto en la complementación de las acciones de todos los participantes en función de los objetivos del equipo.
- h) El equipo de trabajo requiere de la atención y tiempo de sus integrantes, esto es, cada persona tiene que renunciar a una parte de su autonomía y de sus intereses personales para cumplir con los objetivos del equipo. En un equipo de trabajo sus miembros deben superar los intereses personales mediante la aceptación de límites y reglas del equipo.
- i) El equipo constituye una entidad con personalidad diferente a la de cada uno de sus miembros, es decir, el equipo no sólo es la suma de sus integrantes, sino que es el conjunto de todos ellos lo que le da la característica de totalidad. En el equipo las características de todos sus miembros son muy importantes para la realización de las tareas. Todos los integrantes del equipo contribuyen con sus conocimientos de una forma equilibrada.

Todas estas características son muy importantes para el buen funcionamiento de un equipo de trabajo, ya que si el equipo sólo es la suma de sus individuos que no interactúan entre

sí, que no comparten objetivos comunes, que no tienen una organización, etc., sólo serán grupos en los cuales se presentará el parasitismo y la explotación del grupo por algunos de sus integrantes o bien entre ellos mismos.

La finalidad del equipo de trabajo es crear la oportunidad para que las personas se reúnan para compartir sus intereses, sus ideas y sus experiencias, y empiecen a trabajar en conjunto para resolver sus mutuos problemas y lograr metas comunes.

4. COOPERATIVAS DE VIVIENDA

"La cooperativa de vivienda es una sociedad regida por los principios y regulaciones cooperativas constituidas por un grupo de personas decididas a enfrentar organizadamente su necesidad común de vivienda".(21) Los principales objetivos de las cooperativas vivienda son: obtener el terreno para la construcción de las viviendas de los socios, construir las casas y prestar en común todos los servicios de administración de las mismas.

Según el Manual de Cooperativismo editado por la Secretaría de Asentamientos Humanos y Obras Públicas (SAHOP), existen dos aspectos que permiten establecer diferentes tipos de cooperativas de vivienda: la estructura de la misma cooperativa y la forma de tenencia que ésta tiene.

Debido a su estructura, existen cuatro tipos de cooperativas:

a) Cooperativas Matrices de Vivienda. Son aquellas cooperativas que tienen la capacidad de promover proyectos de vivienda en forma continua y permanente para atender las necesidades de sus asociados. Estas cooperativas están integradas por un número ilimitado de socios y realiza tantos proyectos como grupos se formen en la cooperativa.

b) Unidades Cooperativas de Vivienda. Estas cooperativas están integradas por un número definido de socios y promueven un proyecto de vivienda por una sola vez, con el fin de satisfacer las necesidades habitacionales de sus miembros.

c) Secciones de Vivienda de otros Tipos de Cooperativas: Toda cooperativa de consumo o producción puede establecer una sección de vivienda para atender las necesidades habitacionales de sus socios. Este tipo de cooperativas opera en forma semejante a las unidades cooperativas de vivienda.

d) Cooperativas de Vivienda con participación Estatal: Existe la posibilidad de organizar cooperativas de vivienda con participación estatal. Esta forma asociativa podría ser de gran interés para los Estados en desarrollo de sus programas de habitación popular.

Por la forma de tenencia, existen tres tipos por los que puede optar una cooperativa de vivienda.

a) Propiedad Privada Individual. Este tipo de cooperativas opta por otorgar la propiedad privada individual a cada uno de sus socios incorporándose al régimen de propiedad en condominio. Se abren dos opciones al respecto: En la primera se otorga la propiedad al momento de firmar la escritura de hipoteca; en la segunda se difiere la apropiación individual hasta el término de la amortización del crédito. En los dos casos y de acuerdo a los estatutos de cada cooperativa, los socios pueden seguir organizados en forma de cooperativa con el objeto de administrar y mantener sus viviendas.

b) Propiedad Cooperativa: La cooperativa de vivienda como organismo con personalidad jurídica propia puede ser propietaria de los inmuebles que se adquieran y/o construyan. Esta forma de tenencia constituye una alternativa de la propiedad privada y es la forma más adecuada de operación de las cooperativas de vivienda y la que mejores ventajas representa en términos económicos y administrativos.

c) Arrendamiento: Este tipo de cooperativas puede promover y construir viviendas, así como retener la propiedad de ellas transfiriéndolas a sus miembros a título de arrendamiento y delegando en ellos la administración de las mismas. Esta modalidad constituye una variante importante en la producción privada de vivienda para arrendamientos.

Las organizaciones cooperativas como sistema para ayudar a resolver el problema de la escasez de vivienda, ofrece las

siguientes ventajas:

DE CARACTER ECONOMICO

- Un grupo organizado como lo es una cooperativa de vivienda, tiene mayores posibilidades de poder participar en todas las faces del proceso habitacional, lo que garantiza un control más efectivo de dicho proceso y por lo tanto, una mayor posibilidad de abaratar los costos de las viviendas.
- Fomentan el ahorro y la canalizan orientándolo hacia el financiamiento de las construcciones.
- Reducen y estabilizan los precios al eliminar una serie de intermediarios que especulan con la vivienda, desde la venta y urbanización de los terrenos hasta la edificación propiamente dicha.
- Facilitan la consecución de los créditos en condiciones favorables.

DE CARACTER TECNICO

- Las cooperativas de vivienda organizan sus propios servicios técnicos.
- Participan en la selección del constructor, en el desarrollo de algunas tareas de construcción y en la adquisición de los materiales.
- Emprenden sus propias investigaciones sobre los problemas relacionados con la edificación y establecen normas de calidad.
- Desarrollan nuevas técnicas en la administración de las viviendas y controlan el mantenimiento de las mismas.

DE CARACTER SOCIAL

- Abren el camino a muchas familias de escasos recursos para poder obtener una vivienda adecuada.

- Establecen servicios complementarios de índole económico, cultural y recreativo como parte de sus programas de vivienda.
- Estimulan la iniciativa y la ayuda mutua de los interesados para la solución de su problema personal de vivienda invitándolos a participar en un programa conjunto en lugar de depender por completo de la ayuda exterior.

5. EL GRUPO Y LA COOPERATIVA

Como una cooperativa de vivienda es un conjunto de personas reunidas con el fin de lograr un objetivo común, que es la adquisición de una vivienda nueva, o bien, la remodelación de la que habitan, podemos hacer una analogía con las características y propiedades de los grupos, que mencionamos anteriormente. Así podemos darnos cuenta que:

- a) Los integrantes de una cooperativa interactúan frecuentemente y se reconocen entre ellos como miembros de la misma.
- b) Perciben a su cooperativa como una unidad y comparten las mismas normas e intereses.
- c) La intensidad de las relaciones afectivas que poseen los miembros de la cooperativa favorece la formación de subgrupos por afinidad.
- d) Los roles y funciones de los miembros están bien definidos y diferenciados.
- e) Los integrantes de la cooperativa tienen su propio código de comunicación y un lenguaje particular.
- f) Posee un esquema de participación que determina la dirección de las relaciones que existen al interior de la cooperativa.

De acuerdo a la tipología de los grupos una cooperativa de vivienda es un grupo utilitario ya que tiene fijados, de antemano, objetivos a alcanzar. Es un grupo artificial porque fue creado para responder a los intereses de sus miembros. Debido a que la interacción entre sus miembros es directa, podemos decir que es un grupo de contacto directo. Es también

un microgrupo porque sólo cuenta con 24 miembros.

A pesar de que el grupo fue creado para responder o cumplir con ciertos objetivos podemos decir que es un grupo primario ya que al estar formado por un número reducido de miembros le permite mantener una comunicación directa.

II. METODO O DISEÑO

1. PLANTEAMIENTO DEL PROBLEMA

En la Ciudad de México, debido a la escasez de vivienda y al alto costo de los materiales para su construcción, se ha optado en algunos sectores de la población por unirse en cooperativa para ayudarse a solventar los gastos que implican la construcción o la adquisición de una vivienda. Pero al conformarse como una cooperativa de vivienda, los sujetos se enfrentan a diversos obstáculos que deben eludir para así lograr su objetivo final.

Viendo a la cooperativa de vivienda como un conjunto de personas donde la interacción y la cohesión grupal juegan un papel muy importante, en el sentido de facilitar el camino hacia el logro de los objetivos establecidos, podemos plantear el siguiente problema.

1.1 PROBLEMA

¿ Cuáles son los problemas de interacción en un grupo de personas que forman una cooperativa de vivienda ?

1.2 OBJETIVOS

- Detectar la estructura y el funcionamiento del grupo integrado por las personas de la cooperativa.
- Establecer ejercicios estructurados con el fin de facilitar las posibles transformaciones interaccionales y de conducta en el grupo.
- Proporcionar instrumentos prácticos para que los integrantes del grupo puedan manejar mejor sus reuniones y organizar de manera conveniente la cooperativa.
- Motivar la comunicación e interacción en el grupo.

1.3 HIPOTESIS

- Las personas de sexo femenino tienen más participación en la cooperativa.
- A mayor ingreso económico, existe mayor participación en la toma de decisiones en la cooperativa.
- A menor tiempo de residencia, en la vecindad, existe una menor participación en el grupo.
- Las personas más jóvenes tienen mayor participación en la cooperativa.
- A mayor escolaridad del sujeto, mejor será la interacción en el grupo.

1.4 VARIABLES

- Edad.
- Nivel socioeconómico.
- Escolaridad.
- Sexo.
- Tiempo de residencia.
- Interacción.

1.5 DEFINICION DE VARIABLES

- Nivel socioeconómico: Estará definido por la percepción monetaria y por el grupo — de tipo laboral o social — al cual pertenezca la persona.
- Escolaridad: Es el máximo nivel educativo alcanzado por los miembros de la cooperativa.
- Tiempo de residencia: Es el tiempo que tienen viviendo en la vecindad los miembros de la cooperativa.
- Interacción: Es el conjunto de relaciones que se dan entre los miembros de la cooperativa.

1.6 LIMITACIONES

Una de las limitaciones de nuestro estudio fue el tiempo

ya que a pesar de estar presentes en todos los "talleres educativos" y realizar visitas casi dos veces por semana a los miembros del grupo, no tuvimos el tiempo suficiente para poder profundizar en los objetivos de la investigación.

Como uno de nuestros principales objetivos fue el de conocer el tipo de interacción que existe entre los miembros de el grupo, el hecho de que no todos los integrantes de la cooperativa asistieran a los "talleres", constituyó otra limitación para la realización de nuestro estudio.

2. METODOLOGIA

En primer lugar, realizamos diferentes recorridos por la zona con el fin de conocer la dinámica social del barrio.

Investigación bibliográfica: Realizamos investigación bibliográfica principalmete en lo referente al cooperativismo, al estudio de las relaciones grupales y a lo referente a la teoría sobre trabajo en equipo. Además, investigamos sobre la historia de la zona de Tepito, las políticas de urbanización y los tipos de vivienda en esta zona.

Entrevistas: Se hicieron entrevistas en diferentes casos.

- A diversas personas de la zona de Tepito para conocer el origen y desarrollo del cooperativismo en el barrio.
- A representantes de las delegaciones Venustiano Carranza y Cuauhtémoc, para enterarnos de los proyectos que tiene el Estado sobre cooperativismo en la zona de Tepito.
- A investigadores que han realizado estudios sobre grupos y sobre cooperativismo.
- A personas del Centro Operacional de Vivienda y Poblamiento, A.C. (COPEVI), organismo que ha estado asesorando a los habitantes de la zona en los asuntos de la cooperativa.

2.1 TIPO DE ESTUDIO

Esta investigación es de tipo directa y participante, ya que al estar en contacto con los miembros de la cooperativa y al tomar participación en los programas educativos y de trabajo que estas personas llevaron a cabo, pudimos obtener una información más confiable que, probablemente, en otro caso se nos hubiese negado.

2.2 INSTRUMENTOS

Para la realización de este estudio utilizamos diversos instrumentos:

Entrevista: Se efectuaron entrevistas abiertas con diferentes miembros de la cooperativa.. Basándonos en sus respuestas establecimos categorías para cada una de ellas, con la finalidad de aplicar después un cuestionario.

Cuestionario: Se aplicó a todos los miembros de la cooperativa que viven en la vecindad, con el propósito de medir diferentes aspectos, como son: escolaridad, nivel socioeconómico, tiempo de residencia en la vecindad, el aspecto afectivo entre los miembros y el nivel de cooperación que existe entre ellos.

Esquema de participación: Se tomó un registro de participación de cada uno de los miembros de la cooperativa que asistieron a los talleres educativos. Este registro se hizo de acuerdo a las categorías de interacción de R.F. Balas.

Ejercicios estructurados: Se emplearon cinco ejercicios estructurados con el fin de detectar el funcionamiento de los integrantes del grupo, objetivizar la información y lograr la toma de decisiones en equipo de trabajo.

Técnica sociométrica: Se aplicó un test sociométrico a los miembros de la cooperativa con la finalidad de conocer la estructura del grupo, tanto en el plano afectivo como en el efectivo y poder determinar la interacción que existe entre ellos.

2.3 PROCEDIMIENTO

En primer lugar entrevistamos a las personas que forman el actual y el anterior Consejo de Administración de la mesa directiva de la Cooperativa Unión y Esfuerzo de Tepito (COPEUNETE) con el fin de conocer el proceso de formación y funcionamiento de la cooperativa.

Después de realizar las entrevistas se aplicó un cuestionario a veinticuatro socios de la cooperativa. Este cuestionario lo aplicamos en casa de las personas, o bien, en la vivienda que se emplea para la realización de las asambleas y talleres educativos de la cooperativa. Los cuestionarios se realizaron los días en que las personas tuvieron tiempo para recibirnos.

Los ejercicios estructurados los aplicamos en los talleres educativos organizados por COPEVI. Estos talleres se realizaron durante dos meses, los sábados de 17:00 a 19:00 horas aproximadamente.

El registro de participación se llevó a cabo durante las sesiones realizadas. Se llevó un control de las participaciones de cada uno de los miembros presentes en los talleres educativos.

El test sociométrico se aplicó una vez terminados los talleres educativos, en casa de cada una de las personas. No lo realizamos durante los talleres para no entorpecer los objetivos de nuestros ejercicios estructurados, pues al exponer

los resultados del test sociométrico podríamos propiciar una división en el grupo.

3. ZONA DE ESTUDIO

Al barrio de Tepito se le identifica generalmente, con la Colonia Morelos. No obstante, los habitantes del barrio - distinguen entre el "corazón" de Tepito, cuyos límites son: al Norte, con la calle de Rivero; al Sur, con el Eje Uno Norte - (Héroe de Aranañitas); al Oriente con el Eje Uno Oriente (Av. del Trabajo) y al Occidente, con la calle Jesús Carranza. Y Tepito en un sentido amplio, cuyos límites incluyen a la zona comercial y a parte de la Colonia Morelos. Tepito pertenece a dos delegaciones políticas que son: Delegación Venustiano Carranza y Delegación Cuauhtemoc.

De acuerdo al "Plan Tepito", los límites del barrio son: al Norte, con el Eje Dos Norte (Canal del Norte); al Sur, con la calle de Costa Rica; al Oriente, con la Av. Ferrocarril de Cintura y al poniente, con la calle de Peralvillo. Esta delimitación fue definida en base a criterios administrativos, apoyándose en el objetivo del proyecto del "Plan Tepito", que era la regeneración de viviendas es esta zona. (22)

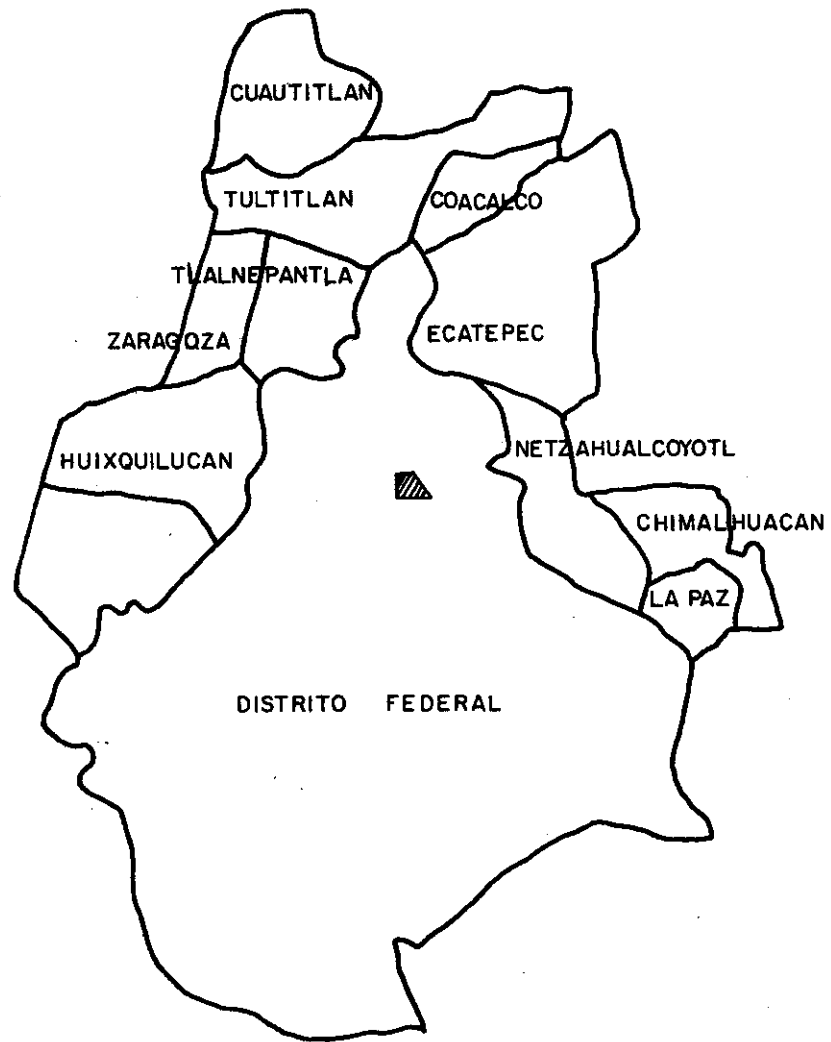
Al realizar nuestro estudio nos basamos en los límites que marca el "Plan Tepito", ya que al tomar el área de Tepito en su sentido amplio, nos da un área de estudio mayor en la cual está enmarcada la vecindad objeto de nuestra investigación.

El barrio de Tepito se distingue de los demás barrios del Distrito Federal, porque la mayoría de sus habitantes viven y trabajan dentro de él; esto le da al barrio una imagen de cohesión y una función de totalidad. Estas características hacen de Tepito un barrio singular.

Podríamos decir que Tepito es un barrio autosuficiente ya que sus habitantes no necesitan desplazarse grandes distancias para ir al trabajo, a la escuela o, incluso, para ir al mercado. Es decir, Tepito satisface las necesidades de sus habitantes;

debido a esto la población de Tepito adquiere un sentido de pertenencia al barrio, lo que les hace buscar su conservación.

Tepito, debido a su origen y a su desarrollo histórico, se ha convertido en una zona con características propias que lo hacen diferente de cualquier otro barrio de la Ciudad de México.



TEPITO

LIMITES POLITICO-ADMINISTRATIVOS DEL AREA URBANA DE LA CIUDAD DE MEXICO



TEPITO
LIMITES DEL DISTRITO FEDERAL

3.1 HISTORIA

El barrio de Tepito surge aproximadamente en el año 1477 cuando la isla de Tlatelolco, situada al Norte de Tenochtitlan, es conquistada e integrada al Imperio Azteca, funcionando desde entonces, esta zona, como el centro comercial del Imperio.

Con la conquista, el uso del espacio urbano fue redefinido; los españoles marcaron el primer cuadro de la ciudad dejando a Tepito fuera de la traza urbana. La población que se estableció en este barrio estaba integrada por trabajadores manuales y personal doméstico al servicio de los españoles "convirtiéndose desde entonces Tepito en un foco de asimilación de los núcleos bajos de la población urbana y de los inmigrantes rurales".(23)

En el siglo XIX, la organización de la ciudad se desarticuló como consecuencia de la Guerra de Independencia. A pesar de esto, la ciudad creció y con financiamientos privados se construyeron vecindades y casas nuevas, sustituyendo a los conjuntos desordenados de jacales que existían. Debido a estas remodelaciones, en el año de 1853 en el área de Tepito, se construyó la colonia Violante.

Entre 1884 y 1900 se construyeron las colonias Díaz de León y De la Bolsa, en las cuales se establecieron obreros y personas de escasos recursos económicos, la formación de estas colonias se propició por la construcción de la estación de Ferrocarril de Cintura, de la Aduana de Tlatelolco y de otros edificios. También en el año de 1884 se creó la colonia Morelos con las mismas características que las anteriores, es decir, en esta colonia también se establecieron personas de escasos recursos económicos, pero además esta colonia carecía de la mayoría de los servicios urbanos.

En el año de 1910, debido a la Revolución, mucha gente

pobre del interior del país llegó al Distrito Federal huyendo de los problemas de la guerra, y a causa de no poseer recursos económicos se ubicó en los barrios populares como Tepito, lo cual aumentó el número de habitantes del barrio.

En la década de los años veintes, el uso del suelo del barrio seguía siendo principalmente habitacional y la mayoría de sus habitantes se dedicaban a diferentes oficios como la zapatería, la peletería, la carpintería, etc. El comercio no era todavía una actividad económica importante. El barrio seguía siendo atractivo para los sectores bajos en recursos económicos ya que no era difícil encontrar viviendas muy baratas, aunque en esta época el barrio seguía sin contar con los principales servicios urbanos.

A principios de los años treinta, el barrio de Tepito recibió muchos inmigrantes del Bajío que abandonaban sus lugares de origen debido al Movimiento Cristero. Entre las personas que vinieron a vivir en el Distrito Federal había muchos zapateros, lo que permitió que Tepito se convirtiera en uno de los principales productores de calzado del país.

Durante esta época los servicios urbanos del barrio seguían siendo muy deficientes, pero el problema habitacional aún no se presentaba ya que había bastantes viviendas baratas.

Para el año de 1940, el comercio empezó a extenderse en el barrio, se colocaron pequeños puestos en las calles, en los cuales se vendían comestibles, fierros y otros productos. En esta época se pavimentaron las calles y se mejoraron los servicios públicos.

En 1948 se decretó la congelación de rentas con lo cual se prohibió elevar la renta a inquilinos que ocupaban inmuebles en Tepito y en otros barrios. Este decreto sigue vigente hasta nuestros días y de acuerdo con él una vivienda queda

bajo sus disposiciones si es habitada por alguna persona o al gún familiar de quien la ocupaba en 1948.

Como consecuencia de este decreto, los dueños de los inmuebles dejaron de invertir en el mantenimiento de los mismos, quedando así abandonados al deterioro. Por otro lado, los inquilinos no dejan sus viviendas, lo que hace que éstas escase en. Este hecho se ha convertido en uno de los principales pro blemas del barrio.

En 1950 los inversionistas y el gobierno empezaron a inte resarse en la revalorización del centro de la Ciudad de México, incluyendo a Tepito. En 1957, el Departamento del Distrito Fe deral (D.D.F.) construyó cuatro mercados con el fin de erradi car el tianguis, iniciando así las obras de regeneración de es te barrio. A pesar de los mercados construidos por el D.D.F. los locales para albergar a los comerciantes resultaron insufi cientes. Debido a ello un grupo de comerciantes consiguió per miso para instalarse en las calles y callejones del barrio. El comercio en la calle comenzó a extenderse y para el año de 1971, se convirtió en una fuente de conflictos entre los ven dedores ambulantes y los del mercado.

En 1972 los vendedores ambulantes recibieron apoyo de las autoridades; al ver esta situación los mismos comerciantes es tablecidos empezaron a poner puestos y vender en la calle, pe ro sin quitar sus establecimientos del mercado.

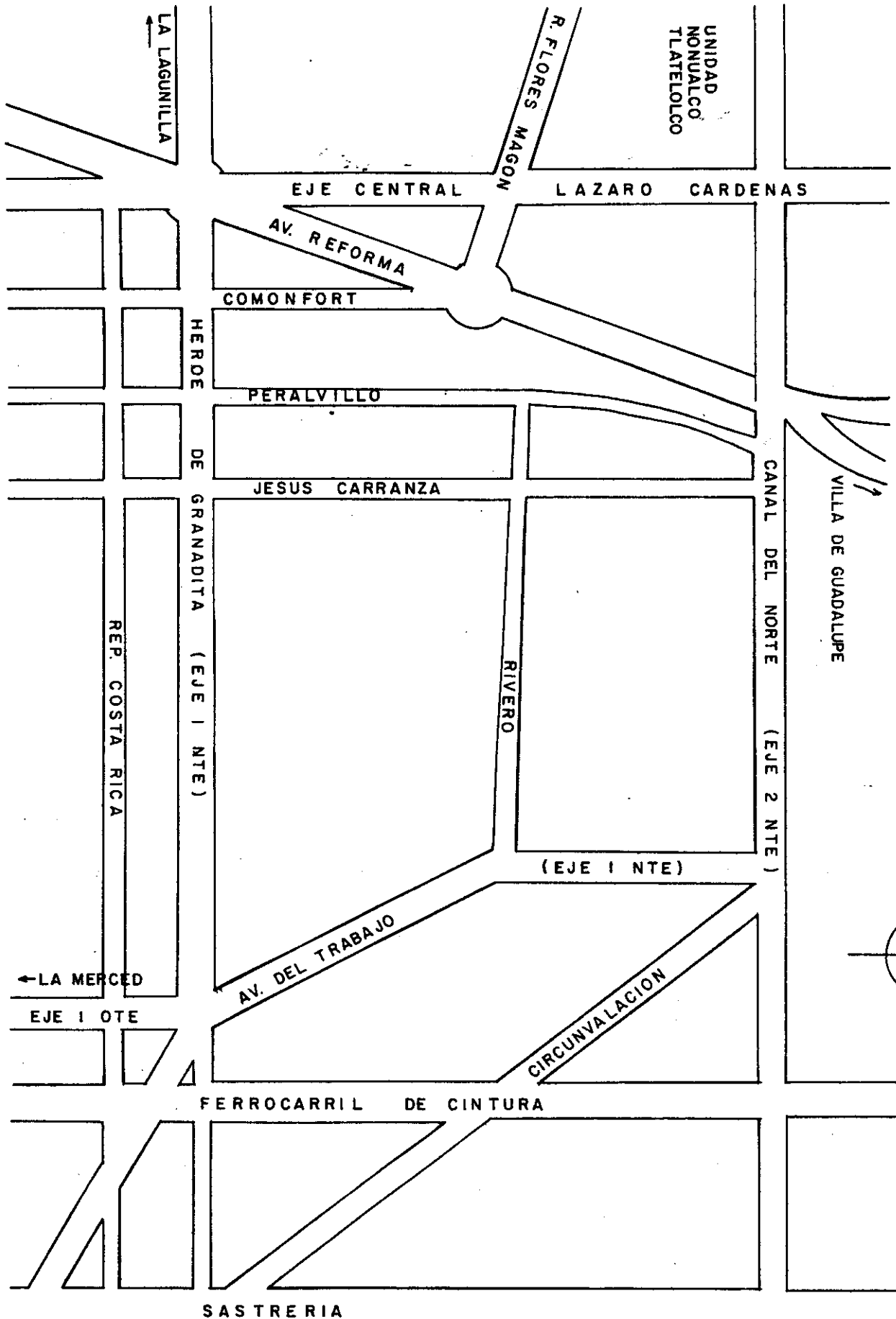
Para el año de 1975 empezó en Tepito la producción de la pequeña maquila, al mismo tiempo comenzó a venderse la "fayu-ca". Debido a esto, el comercio en Tepito, tanto el nacional como el extranjero, se incrementó grandemente.

En la actualidad el barrio de Tepito cuenta con servicios urbanos tales como agua, luz, teléfono y drenaje, aunque éste último, debido a los frecuentes derrumbes, presenta deficien-

cias. El barrio cuenta también con suficientes vías de comuni-
cación.

En conclusión, Tepito continúa siendo un barrio habitado por personas que se dedican principalmente al comercio, aunque también podemos encontrar, en el barrio, una gran cantidad de talleres dedicados a la maquila.

LIMITES DE TEPITO



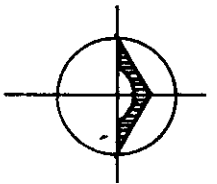
REP. COSTA RICA

← LA MERCED

EJE 1 OTE

FERROCARRIL DE CINTURA

SASTRERIA



3.2 URBANIZACION EN TEPITO

Al proceso de urbanización en el barrio de Tepito se le da un gran impulso durante el gobierno de Miguel Alemán (1946-1952). En este periodo se pavimentaron algunas calles, se instaló drenaje y se mejoró el alumbrado público.

En 1958 el Instituto Nacional de la Vivienda realizó un estudio llamado "Herradura de Tugurios", en el que se analizaban las características de las colonias que circundaban el centro de la ciudad, incluyendo a Tepito. La finalidad de este estudio era otorgar permisos para la construcción de edificios de departamentos tratando de romper el estancamiento del nivel general de alquiler, que estaba por abajo del precio del suelo.

Para 1971 el Instituto Nacional para el Desarrollo de la Comunidad y de la Vivienda Popular (INDECO), que sustituyó al I.N.V., hizo un estudio urbanístico a partir del cual se elaboró el "Proyecto Alfarería" que tenía como finalidad la demolición de una vecindad y la construcción, sobre su terreno, de un edificio de departamentos. Este proyecto no se llevó a cabo debido a que los vecinos lo rechazaron porque la inversión que implicaba no era adecuada a su situación económica.

A pesar de que fue rechazado el proyecto, el INDECO construyó un edificio con 55 departamentos sobre el terreno de una vecindad que se desplomó.

En 1972 los propietarios de las vecindades iniciaron demandas para lograr el aumento de las rentas o la anulación de los contratos de arrendamiento. Ante esto, los habitantes de las vecindades y los comerciantes del tianguis integraron la Asociación de Inquilinos y la Asociación de Comerciantes para representar y defender los intereses de los habitantes del barrio.

En este año el INDECO estableció un fideicomiso con SOMEX y la SHCP de 42 millones de pesos para construir 239 viviendas en sustitución de las vecindades. Aunque este plan fue rechazado por el Consejo de Representantes del Barrio debido a que no representaba ningún beneficio para las familias de menores recursos económicos, esto no impidió su realización.

A mediados de 1972, el Instituto del Fondo Nacional para la Vivienda de los Trabajadores (INFONAVIT) realizó un plan de vivienda popular en el que participó el Consejo de Representantes del Barrio. Con esto fue desplazado el INDECO.

Para Noviembre de 1972 se constituyó la primera comisión intersecretarial para el Plan Tepito formada por la SHCP y el Departamento del Distrito Federal por medio de la Delegación Cuauhtemoc, el INFONAVIT y el Consejo de Representantes del Barrio, cuya participación tenía la finalidad de que el Plan conservara las características de la vida comunitaria del barrio y la relación entre la vivienda, el taller y el comercio.

En este año el INFONAVIT propuso la construcción de un torre de 15 pisos en la que se intercalaban comercios y viviendas. El Consejo de Representantes del Barrio rechazó este plan por considerarlo desfavorable para la mayoría de la población ya que impedía el acceso popular debido al alto costo por metro cuadrado de construcción.

Este proyecto se suspendió al pasarse la responsabilidad del INFONAVIT a la Oficina del Plano Regulador del Distrito Federal, quien elaboró un nuevo proyecto a principios de 1973. A mediados del año este proyecto se entregó al recién creado - Fideicomiso Urbano para el Desarrollo de la Ciudad de México (FIDEURBE), quien se hace responsable de su ejecución.

En 1974 FIDEURBE inicia la primera etapa del Plan Tepito,

176 departamentos en los que se dio prioridad a las personas que seguían en viviendas transitorias, a las desalojadas por la construcción de los ejes viales y a las que serían desalojadas de las viviendas que CCDEUR empezó a demoler. Sin embargo, el alto costo de la construcción impidió que fueran asignadas todas las viviendas a los antiguos inquilinos, por lo que CODEUR propuso que se vendieran las restantes, a lo que se opuso el Consejo de Representantes del Barrio logrando que se redujeran las cuotas para poder tener derecho a la ocupación de una vivienda.

Para 1981 CCDEUR inicia la construcción de 170 departamentos que fueron terminados en 1982. Sin embargo, en Marzo de 1984 aún no se habían iniciado los tramites para la asignación de estas viviendas. Como consecuencia de esto los edificios empezaron a deteriorarse por el descuido en que se encontraban y debido también a la falta de mantenimiento.

Debido a las obras o programas de urbanización que se han llevado a cabo en el Distrito Federal se ha cambiado el uso del suelo así como también se ha revalorizado, principalmente en el área de Tepito.

Por lo tanto, el principal impacto de estas obras no reside sólo en la destrucción de las viviendas que obstruyen el flujo vial, sino en la revalorización del suelo urbano que esto genera. Por ejemplo, "en 1958 el valor catastral promedio de la "Herradura de Tugurios" era de \$350.00 el metro cuadrado. Sobre la calle Guerrero estos mismos precios pasaron de \$1,250.00 el metro cuadrado antes de ser eje vial, a \$5,500.00 después. La elevación del precio del suelo eleva las rentas, favorece la especulación con el suelo e imposibilita cualquier programa habitacional que esté al alcance de los ingresos de la población residente." (24)

Por este motivo los habitantes del barrio de Tepito se han visto, en algunos casos, en la necesidad de unirse en cooperativas de vivienda para ayudarse mutuamente a solventar los gastos que implican la construcción o reconstrucción de sus viviendas.

Por otro lado, el acelerado crecimiento demográfico, el rápido proceso de urbanización y la expansión urbana figuran como los factores más importantes del problema de la vivienda. Y debido a la desorganización y aislamiento de la población, se hace necesario crear e impulsar un sistema que supere, en forma colectiva, la actual manera individualista de construcción popular.

Se plantea entonces al cooperativismo como la mejor alternativa para crear un sistema popular de promoción y producción de viviendas.

Por este motivo los habitantes del barrio de Tepito se han visto, en algunos casos, en la necesidad de unirse en cooperativas de viviendas para ayudarse mutuamente a solventar los gastos que implican la construcción o reconstrucción de sus viviendas.

Por otro lado, el acelerado crecimiento demográfico, el rápido proceso de urbanización y la expansión urbana figuran como los factores más importantes del problema de la vivienda. Y debido a la desorganización y aislamiento de la población, se hace necesario crear e impulsar un sistema que supere, en forma colectiva, la actual manera individualista de construcción popular.

Se plantea entonces al cooperativismo como la mejor alternativa para crear un sistema popular de promoción y producción de viviendas.

3.3 TIPOS DE VIVIENDA

"Tepito se caracteriza por la interacción e interrelación que existe entre la función habitacional y las funciones comercial, productiva y la de servicios". (25) A pesar de la combinación de usos del suelo, el barrio continúa teniendo una función habitacional muy importante, porque el tipo de vivienda que hay en Tepito permite que en pocas casas se pueda alojar a un gran número de personas.

De acuerdo con los datos proporcionados por una investigación realizada por el Taller Cinco de Arquitectura de la Universidad Nacional Autónoma de México, en el año de 1980, en sólo 548 lotes existían 7 mil 66 viviendas, de las cuales 197 son casas de tipo unifamiliar; 1 mil 34 casas pertenecen al tipo departamental; 5 mil 552 casas están distribuidas en 353 vecindades; y 283 casas o viviendas transitorias que fueron construidas por el "Plan Tepito".

Basandonos en los datos del censo de 1970 podemos señalar que el 95.2 % de las viviendas son arrendadas, subarrendadas o prestadas y el 4.8 % de éstas son propias. El porcentaje de las rentas congeladas en el barrio es mayor al 60 %, lo cual explica la falta de mantenimiento en las viviendas y el consecuente deterioro de ellas.

Según un estudio realizado por la Comisión para el Desarrollo Urbano en el Distrito Federal (CODEUR) en el año 1978, se estableció que el 11 % de las viviendas alojan a dos familias y el 3 %, a tres o más. Es decir, CODEUR estima que el 36 % de las viviendas albergan a siete personas; el 26 %, a ocho o más y el 5 %, a doce o más habitantes.

En las viviendas unifamiliares y en los departamentos no existen graves problemas de deterioro; sin embargo, en las ve-

ciudades, que es la forma habitacional más generalizada en el barrio, los problemas de deterioro son muy graves por la falta de mantenimiento, por la antigüedad de las construcciones y por la baja calidad de los materiales con que algunas de ellas fueron construídas.

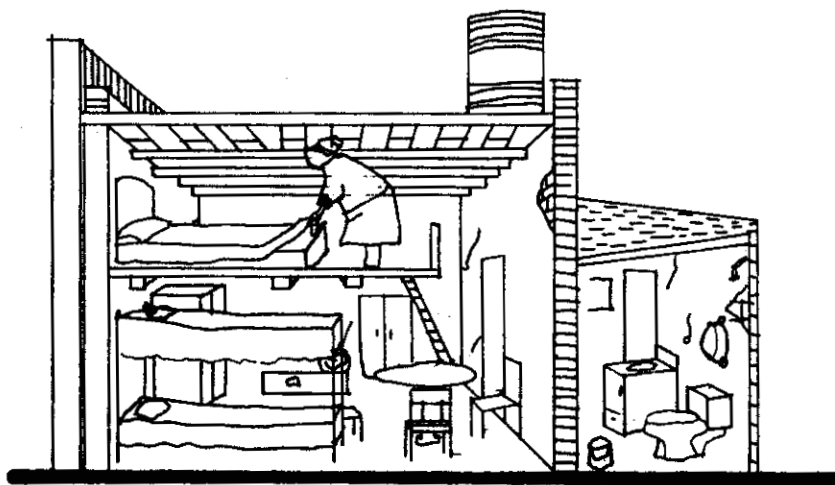
"La vecindad es un edificio que comprende un conjunto de viviendas en serie, constituídas cada una de ellas, por una o dos habitaciones. Alrededor o a lo largo de un espacio abierto de uso común, aislado de la calle y que generalmente tiene servicios sanitarios compartidos". (26)

La mayoría de las vecindades que existen en Tepito se construyeron a finales del siglo pasado y principios de este, se pensaba utilizarlas como unidades multifamiliares y es por esto que se hizo el mayor número de habitaciones en cada terreno, buscando con ello el mayor beneficio económico con un mínimo de inversión. Las vecindades son de uno o dos pisos, los materiales y los sistemas usados en su construcción son de los más económicos: muros de adobe o tabique, techos de vigas de madera y bóveda y cimentación de piedra. La mayoría de las viviendas son de dimensiones bastante reducidas y en ellas se realizan todas las funciones habitacionales y, muchas veces también, las funciones económicas de la familia. La bóveda de la vivienda se puede aprovechar construyendo un tapanco para utilizarlo ya sea como dormitorio o como bodega. La azotehuela se puede aprovechar como cocina, taller o bien, incluir en ella los servicios sanitarios privados. El espacio de las vecindades es insuficiente y tiene grandes deficiencias de iluminación y ventilación, así como también de condiciones de salubridad.

La vecindad representa una de las formas más antiguas de unidad de vivienda y además constituye un sistema habitacional del barrio que está asignado a personas de escasos recursos económicos. Este tipo de vivienda crea una base de vida comuni

taria que puede favorecer la cooperación, comunicación e interacción entre los vecinos.

ESTADO ACTUAL DE LA VIVIENDA EN LA VECINDAD



CORTE LONGITUDINAL

4. COOPERATIVISMO EN TEPITO.

Debido a las políticas de urbanización que lleva a cabo el Estado en el barrio de Tepito, los problemas habitacionales se incrementaron, es decir, aumentaron los desalojos debido al cambio del uso del suelo; y es debido a esto que se forma la primera organización para solucionar este problema.

Este grupo fue creado en el año de 1970 con el nombre de Comisión de Tenochtitlan y tenía como principal tarea organizar a los habitantes del barrio en comisiones vecinales para colaborar en el programa de reestructuración de la vivienda, del Departamento del Distrito Federal, rehabilitando las vecindades de la zona.

Los planteamientos de esta comisión fueron aceptados por los habitantes del barrio y se formaron, en un gran número de vecindades, otras comisiones similares; las cuales en el año de 1972 se reunieron formando la Asociación de Inquilinos de la Colonia Morelos.

Esta asociación siguió trabajando en la formación de comisiones vecinales y para 1974 contaba con más de 300 vecindades organizadas y se habían detenido un gran número de lanzamientos y ganado muchos juicios.

La Asociación de Inquilinos del Barrio de Tepito se preocupó porque en el Plan Tepito se tomaran en cuenta los intereses de los habitantes del barrio y participó también en la movilización para detener el proyecto de Plaza Tepito, ya que esta propuesta diseñada por CODEUR no respondía a los intereses de los habitantes del barrio.

Alguno de los líderes de la Asociación de Inquilinos pidió asesoría en la Escuela de Arquitectura Autogobierno de la UNAM pa

ra elaborar una contrapropuesta con el fin de detener el proyecto Plaza Tepito.

Debido a la movilización de los habitantes del barrio que llevo a cabo la asociación de inquilinos y a la contrapropuesta de la escuela de Arquitectura Autogobierno de la UNAM se pudo detener el proyecto "Plaza Tepito".

Al ser anunciada la construcción de los ejes viales la asociación de inquilinos de la colonia Morelos empezó a organizar a las familias que serían afectadas por estas obras es decir, la Asociación se oponía a que fueran desalojadas del barrio estas personas, como lo proponía CODEUR y demandaba su reubicación dentro de él y que se construyeran viviendas para las personas afectadas.

A pesar de no darse una verdadera unión entre los habitantes del barrio se logró que el proyecto se retrasara cuatro meses y que CODEUR diera derecho a que las personas afectadas por las obras viales pudieran adquirir viviendas del Plan Tepito.

La Asociación de Inquilinos de la Colonia Morelos empezó a desprestigiarse debido a que se consideraba que los líderes se enriquecían con las cuotas de los miembros, además que el gobierno empezó a interesarse en controlarlos y para ello les otorgó una oficina en la Delegación Cuauhtémoc y les asignó un sueldo, además les dio el control del comercio en algunas de las calles más importantes de Tepito.

Debido a esto, el interés de los líderes de la Asociación por el problema de la vivienda empezó a disminuir y comenzaron a interesarse más por el comercio. En la actualidad son ellos quienes controlan la actividad comercial en las principales calles del barrio.

Por el desprestigio de la Asociación de Inquilinos, ésta de

saparecio, y para el año de 1981 se forma la Unión Popular de Inquilinos de la Colonia Morelos; esta Unión esta ampliamente relacionada con el Frente Nacional de Abogados Democráticos (FNAD), quien les da asesoría legal. Otro de los apoyos externos de la Unión es el de la Peña Morelos que les proporciona el local para realizar sus reuniones y además colabora con el material de difusión.

El evitar el desalojo y los aumentos desmedidos de renta son las principales actividades de la Unión. Esta no ha tenido la suficiente capacidad para elaborar alternativas al problema de la vivienda que tengan mayor alcance al de la defensa legal de los inquilinos.

Hasta ahora la Unión Popular de Inquilinos ha mostrado una posición muy ambigua con respecto a las demandas de los habitantes, de comprar sus vecindades, además no ha proporcionado el apoyo necesario a este respecto.

Debido a esto y ante la necesidad de los habitantes de conservar su vivienda, en el año de 1982 se forma las primeras cooperativas de vivienda independientes del Estado y asesoradas por el Centro Operacional de Vivienda y Poblamiento (COPEVI), que es una asociación civil constituida aproximadamente a mediados de la década de los 60's y dedicada al trabajo con grupos populares con el objeto a solucionar el problema habitacional de la ciudad de México.

"COPEVI concibe a las cooperativas de vivienda (en el contexto mexicano actual) como un instrumento organizativo para la apropiación colectiva y democrática del espacio que habitan estas personas y simultáneamente como un medio (no el único) para la educación social, concibiendo a ésta como un proceso de aprehensión de la realidad y de formación de la practica organizativa para enfrentar el dominio que sobre ellos y el pueblo en general ejercen los sectores del bloque hegemónico". (27)

El principal objetivo de COPEVI es que los grupos lleven a cabo un trabajo cooperativo no sólo para la obtención del terreno o construcción de viviendas, sino para dar solución a los diversos problemas que se presentan en la comunidad.

Los habitantes del barrio aceptaron la propuesta de COPEVI ya que les ofrecía la posibilidad de contar con una vivienda segura a mediano plazo, sin la necesidad de salir del barrio.

Como anteriormente dijimos, COPEVI asesoró la constitución de dos cooperativas de vivienda: La cooperativa única "Unión y Esfuerzo de Tepito" (COPEUNETE), integrada por 24 socios y localizada en la calle de Mecánicos 15. El objetivo inmediato de esta cooperativa era la remodelación de la vivienda que habitan. La cooperativa matriz "Superación de la Vivienda de Tepito". -- (SUVI) localizada en las calles de González Ortega y Díaz de León integrada por 35 socios, quienes iniciaron la construcción de sus viviendas. Para el año de 1983 surge la segunda sección de SUVI, ubicada en la calle de Carpintería, integrada por 13 socios quienes hicieron la remodelación de sus viviendas.

La tercera sección surge en 1984, ubicada en la calle de Mecánicos, iniciándose con 17 miembros a los cuales se integraron aproximadamente otros tres. Esta sección va a adquirir terrenos para la construcción de sus viviendas. De esta sección se pueden formar algunas otras dependiendo del número de terrenos que se adquieran.

La cuarta sección surge en abril de 1985, integrada por 12 socios y localizada en la calle Nacional, cuyos miembros van a remodelar sus viviendas, debido a que el Estado ve en las cooperativas de vivienda una forma de control de los grupos populares, desde el año de 1984 promueve la formación de cooperativas de vivienda por medio de las Delegaciones Cuauhtemoc y V. Carranza; además de que da preferencia a las demandas que se hacen a través del PRI, lo cual hace que muchos grupos que no cuentan

con recursos económicos se afilien al partido para que sean tomados en cuenta con mayor rapidez, en los programas de cooperativas de vivienda promovidos por las delegaciones.

Actualmente la Delegación V. Carranza tiene ocho cooperativas de vivienda en la Colonia Morelos y la Delegación Cuauhtemoc tiene registradas 19, aparte de que existen en las dos delegaciones un gran número de solicitudes para integrarse en cooperativa.

Creemos que el proyecto de formarse en cooperativas de vivienda ha tenido mucha aceptación entre los habitantes de Tepito debido a que, como anteriormente dijimos, las políticas de urbanización han causado problemas inquilinarios en la zona y por la importancia que tiene la vivienda en las actividades económicas de el barrio, además de que la promoción de formación de cooperativas se hace entre amigos, familiares y personas que han sido vecinos durante mucho tiempo, no se ve la necesidad de abandonar el barrio que satisface sus necesidades tanto de tipo laboral como social y económico.

4.1 COOPERATIVA UNIÓN Y ESFUERZO DE TEPITO COPEUNETE

La formación de la cooperativa Unión y Esfuerzo de Tepito se debió a que los inquilinos la consideraban como la mejor solución a los problemas que tenían con la dueña de la vecindad, que de no resolverse satisfactoriamente, significaría la expulsión del barrio, ya que desde el año de 1982 todos los vecinos recibieron citatorios para presentarse ante la administradora para firmar nuevos contratos de arrendamiento. Estos nuevos contratos significaban un aumento de más del 100 % para la mayoría de los vecinos ya que sólo dos de ellos podían protegerse debido a que tenían renta congelada.

Ante esta situación todos los vecinos se interesaron en buscar la mejor forma de resolver este problema y decidieron unirse para consultar en la Delegación V. Carranza, quienes los canalizaron al PRI, pero no aceptaron ya que se cobraba por dar asesoría. Posteriormente, todos los vecinos de Mecánicos 15 consultaron a un bufete de abogados localizado en la calle de Fr. Servando T. de M.; además consultaron también a la Peña Morelos que es la encargada de dar asesoría jurídica a la Unión popular de Inquilinos de la Colonia Morelos. En estas dos asociaciones no encontraron solución satisfactoria a sus problemas. Posteriormente uno de los vecinos consultó con el grupo NEQUETEJE, que es un grupo cristiano de reflexión, no sólo de los problemas personales de sus integrantes sino de los problemas sociales de la comunidad. Fue en este grupo donde surgió la idea de consultar con COPEVI. Este organismo fue quien asesoró a los vecinos para que se constituyeran en cooperativa.

A mediados de 1982 se organizó la cooperativa COPEUNETE y todos los miembros de ésta empezaron a efectuar los trámites requeridos para que les otorgaran el escrito de aceptación de su cooperativa en la Secretaría de Relaciones Exteriores.

Una vez otorgado este permiso pidieron su registro definitivo en la Dirección General de Fomento Cooperativo de la Secretaría del Trabajo y Previsión Social, la cual lo otorga después de hacer una revisión jurídica y turnar la documentación a la Secretaría de Desarrollo Urbano y Ecología (SEDUE) quien decide si los objetivos de la cooperativa van de acuerdo a los programas de desarrollo urbano existentes. Una vez que esta secretaría les otorgó el permiso correspondiente, tramitaron la compra del inmueble, con la dueña, con un préstamo concedido por el Fondo Nacional de Habitaciones Populares (FONHAPO), dicho préstamo fue por la cantidad de 7 millones 698 mil pesos y el precio de la vecindad fue de 5 millones 500 mil pesos. Con el dinero que sobró después de cubrir el costo total de la vecindad, se repararon las viviendas y el patio, pero con el objetivo de construir, posteriormente, nuevas viviendas.

Los requisitos que se pedían para ser socio de la cooperativa fueron los siguientes: Vivir en la vecindad, aportar 40 mil pesos (4 mil iniciales y lo restante en dos meses). Quienes no cumplieran con estos requisitos serían dados de baja.

Basándose en la Ley General de Sociedades Cooperativas, las cooperativas de vivienda están regidas por diferentes instancias que tienen funciones bien definidas y que son las siguientes:

Asamblea general. Es la autoridad máxima de la cooperativa y está integrada por todos los socios. La asamblea establece las reglas generales que la cooperativa debe cumplir; estas reglas son decididas por la mayoría de los socios.

Las principales funciones de la Asamblea son: Elaborar reglamentos y convenios del funcionamiento interno de la cooperativa, ya sea en relación a la construcción, al uso de las viviendas, al pago de las cuotas de los socios, contratar asesores, admitir nuevos socios, aceptar renunciaciones de éstos y nombrar y/o remover a los integrantes de los consejos y comisiones.

En la cooperativa UNETE la asamblea se reúne mensualmente para informar a los socios acerca de las acciones que se llevan a cabo. De acuerdo al artículo 24 del Reglamento de la Ley General de Sociedades Cooperativas, toda cooperativa debe efectuar una asamblea general ordinaria una vez al año, pero se pueden efectuar asambleas generales extraordinarias cuando las circunstancias así lo requieran.

La Asamblea encomienda algunos asuntos más particulares - del funcionamiento de la cooperativa a los consejos y comisiones.

El Consejo de Administración es el órgano ejecutivo de la Asamblea General; este consejo tiene la representación de la cooperativa, el uso de la firma social, puede admitir provisionalmente a nuevos socios aunque, como ya lo mencionamos anteriormente, es la Asamblea quien decide si se integran definitivamente a la cooperativa, lleva el registro financiero, envía a la Secretaría del Trabajo y Previsión social copias de las actas de las asambleas, presenta la declaración anual del impuesto sobre la renta en la SHCP, aunque las cooperativas no paguen este impuesto. Este consejo está obligado a informar sobre los resultados de todas sus actividades a la asamblea.

Consejo de Vigilancia. Su tarea principal es hacer cumplir los reglamentos y lo establecido en las bases constitutivas de la cooperativa, otras de sus funciones son: asistir a las juntas - del consejo de administración y aceptar o rechazar los acuerdos que éste tome, vigilar que las cuotas de la cooperativa se lleven de manera exacta. También puede convocar a asamblea general cuando el consejo de administración no lo haga.

Comisión de educación cooperativa. Su labor principal es instruir y educar permanentemente a los socios de la cooperativa sobre sus derechos y obligaciones; para esto pueden realizar diversas actividades como "talleres" en los cuales se explican la organización y actividades de la cooperativa, periódicos murales para informar sobre los asuntos de la cooperativa, apoyar progra

las de capacitación en los cuales se reafirmarán los conocimientos adquiridos en los talleres y, convivencias para estrechar aún más las relaciones tanto de tipo laboral como las de amistad, entre los socios. Esta comisión tiene a su cargo el fondo de educación cooperativa que aplica de acuerdo al presupuesto que aprueba la Asamblea; también debe informar de sus actividades a la Asamblea General.

Comisión de previsión social. Esta comisión realiza programas de actividades sociales que sean aprobadas por la Asamblea general y tiene a su cargo el Fondo de Previsión Social que está integrado por las aportaciones quincenales de los socios; este fondo debe emplearse para campañas de salud, créditos a socios que tienen dificultades económicas, etc. La Comisión de Previsión Social y la Comisión de Educación Cooperativa realizan un trabajo estrechamente unidas.

Comisión de Conciliación y Arbitraje. Esta comisión trata de resolver los conflictos que se presentan entre los consejos y comisiones, así también como los problemas que se suscitan entre los socios; cuando el problema resulta muy difícil éste es turnado a la Asamblea General.

Los consejos y la comisiones durarán en sus funciones no más de dos años, serán nombrados por la Asamblea general y solamente podrán ser reelectos para el mismo cargo después de transcurrido igual periodo para el cual fueron nombrados (clausula 43 de las bases constitutivas de las cooperativas).

III PRESENTACION Y ANALISIS DE RESULTADOS

Este capítulo comprende los resultados obtenidos en el grupo COPEUNETE. En él hacemos una caracterización de la cooperativa con respecto a la tipología de los grupos y un análisis de la situación interna de la cooperativa. Presentamos también las características de los miembros, es decir, se presentan los datos demográficos obtenidos por medio del cuestionario, así como también la ubicación de los miembros en el medio socio-económico; posteriormente se hace un análisis de la interacción que existe al interior de la cooperativa, presentamos los ejercicios estructurados que empleamos durante nuestra participación en los talleres educativos de la cooperativa y al final se presenta un estudio sociométrico del grupo.

La cooperativa de vivienda COPEUNETE fue creada para responder a los intereses de todos y cada uno de sus miembros, por lo que podemos decir que se trata de un grupo artificial. Es también un grupo de contacto directo, porque la forma en que interactúan sus miembros es directa, es decir, en presencia unos de otros, frente a frente; por lo cual también se les llama a estos grupos "de interacción cara a cara".

Otra de las características de COPEUNETE, de acuerdo con la tipología de los grupos, es que se trata de un grupo utilitario ya que en este grupo la productividad es un factor de vital importancia. Se tienen objetivos o metas ya fijadas con anterioridad y cada uno de los miembros tiene una función que desempeñar para llevar a la cooperativa al logro de esos objetivos. Sin embargo, no debemos dejar de lado el aspecto afectivo de este tipo de grupos, ya que si bien la efectividad es muy importante, la afectividad o, más bien, el afecto entre los miembros también tiene su papel en este tipo de grupos.

Podemos decir entonces que COPEUNETE es un grupo primario, ya que a pesar de que fue creado para responder a objetivos y tareas concretas, en el grupo hay ciertos lazos afectivos que los

unen. Las relaciones entre sus miembros son espontáneas y sus integrantes se conocen e interactúan entre sí mismos. Además, cada miembro tiene una función propia en el grupo.

Como COPEUNETE tiene la finalidad de satisfacer las necesidades sociales particulares de sus miembros, podemos caracterizarla también como un grupo primario especializado.

La cooperativa COPEUNETE, además de contar con todas las características anteriormente mencionadas, posee la característica de ser un grupo conflictivo. Es decir, al interior del grupo — existe mucho distanciamiento debido, principalmente, a problemas personales entre los propios miembros de la cooperativa. Estos conflictos se hacen presentes no sólo en la vecindad — donde está ubicada la cooperativa —, sino también en el local donde se llevan a cabo los talleres educativos en los que participamos con los ejercicios estructurados. Así, a veces se convertía el taller educativo en un lugar donde se discutían problemas de vecinos, más que los problemas propios de la cooperativa.

También el grupo estaba dividido entre quienes tienen el poder tanto económico como informativo y quienes poseen menos recursos. La parcialidad de los coordinadores de copevi, con respecto al grupo, contribuye también al distanciamiento de estos dos sectores de la cooperativa, ya que los coordinadores prestaban más atención y se dirigían casi exclusivamente a quienes tienen mayores recursos económicos en el grupo, por lo que los demás integrantes se veían relegados y se mostraban un tanto molestos con estos coordinadores.

Algunos integrantes de la cooperativa nunca estuvieron presentes en los talleres educativos por considerar que en éstos la gente sólo iba a discutir sus problemas personales de vecinos y que ellos no estaban dispuestos a perder el tiempo de esa forma. Sólo asistían a las asambleas que se realizan el primer domingo

de cada mes y a la asamblea general que se lleva a cabo una vez al año.

Como podemos ver, el ambiente que predomina al interior de la cooperativa es muy tenso debido a los conflictos ya mencionados que limitan la posibilidad de participación en los talleres y hace que los integrantes no colaboren entre sí para lograr un mejor funcionamiento de la cooperativa.

Por otro lado, el hacer una clasificación de personas, en el medio socioeconómico que ocupan, es una tarea en la que se deben tomar en cuenta diversos factores.

Nosotros tomamos como indicadores del nivel socioeconómico los siguientes factores: Ingreso mensual familiar, ocupación y bienes que posee el entrevistado, como son: radio, televisión, refrigerador, lavadora y automóvil.

En la cooperativa las diferencias socioeconómicas son muy marcadas, por lo que clasificamos solamente dos niveles: alto y bajo. Pudimos así encontrar que doce de los miembros se ubican en el nivel alto y doce, en el nivel bajo. Esta clasificación la hicimos basándonos en las respuestas que dieron al cuestionario los miembros de la cooperativa. (v. anexo N° 4)

Asimismo, basándonos en las respuestas dadas al cuestionario pudimos obtener información para hacer una caracterización de los miembros de la cooperativa de acuerdo a sus datos demográficos. En el anexo número uno podemos ver los porcentajes que se refieren a dichos datos. También podemos ver, en el anexo número dos, los porcentajes que se refieren a los datos del nivel socioeconómico. Es importante hacer notar que entre los sujetos que dijeron trabajar por su cuenta hay quienes tienen taller propio y quienes trabajan como subempleados.

En resumen, en la cooperativa COPEUNETE tenemos desde quie-

nes tienen un empleo fijo y por consiguiente una fuente de ingresos segura, hasta quienes son subempleados y no poseen un ingreso mensual fijo.

Con respecto al nivel de participación diremos lo siguiente: como anteriormente expusimos en los procedimientos, los talleres educativos estuvieron divididos en dos partes, la primera se dedicó a la información y discusión de temas relacionados con la cooperativa. En esta parte nos dedicamos a observar y registrar la interacción de los integrantes del grupo. En la segunda parte de los talleres aplicamos los ejercicios estructurados.

En el registro de la manera de relacionarse tratamos de observar el contenido y la forma de las intervenciones de los miembros del grupo brindando una mayor atención a la manera en que se relacionan los miembros de la cooperativa debido a la importancia que esto tiene para nuestro estudio.

Para llevar a cabo este registro nos basamos en las categorías de interacción de Bales. (v. supra p.18). Las categorías 1 al 3 estarán dentro del área emocional social positiva o de formación de grupo. Esta categoría está orientada a formar la solidaridad grupal y a facilitar la discusión en el grupo. De la 4 a la 9 estarán dentro del área de tarea neutral también llamada de tarea grupal y está orientada principalmente a la resolución de la tarea actual del grupo. Las categorías 10 a 12 estarán dentro del área emocional social negativa o área individual y están orientadas a la satisfacción de las necesidades individuales que, con frecuencia, son contrarias a las necesidades de formación del grupo y de las tareas.

Observando las gráficas del registro de participación (pp.74/78) podemos darnos cuenta que del total de intervenciones en la primera sesión, que fueron 60, 15 correspondieron al área de formación de grupo; 32 intervenciones correspondieron al área de tarea grupal y 13 al área emocional social negativa o área individual.

En la segunda sesión se obtuvo una puntuación de 65 intervenciones de las cuales 19 correspondieron al área de formación de grupo; 35, al área de tarea grupal y 11, al área emocional social negativa o individual.

En la tercera sesión registramos 72 intervenciones de las cuales 27 correspondieron al área emocional social positiva; 35, al área neutral y 10 al área emocional social negativa.

En la cuarta sesión se registraron 69 intervenciones; de éstas, 31 correspondieron al área emocional social positiva; 29 al área de tarea grupal y 9 al área emocional social negativa.

En la quinta sesión se registraron sólo 68 intervenciones, de las cuales 35 correspondieron al área emocional social positiva; 27 al área de tarea grupal y 7 al área emocional social negativa o individual.

En las dos últimas sesiones observamos un decremento considerable respecto a las primeras reuniones en las intervenciones individualistas y un incremento en las de la meta y mantenimiento del grupo o de tareas grupales, pero el mayor incremento se presentó en las intervenciones del área emocional social positiva, por lo que podemos decir que el grupo aumentó y mejoró su interacción durante el transcurso de las sesiones, aunque también observamos que disminuyeron las asistencias en las dos últimas.- Esta inasistencia de los miembros del grupo se debió, por una parte, a la impuntualidad de los coordinadores de copevi y, por otro lado, a su parcialidad con respecto al grupo.

REGISTRO DE PARTICIPACION

PRIMERA SESION

Nº	NOMBRE	PAPELES DESEMPEÑADOS											
		1	2	3	4	5	6	7	8	9	10	11	12
1	GUADALUPE S.		1	1	2				1		1		1
2	ROSA G.	1			1	1			1		1		
3	ROCIO K.									1		1	1
4	VICTORIA S.	1		1	2	1	2				1		
5	MAURA L.				1			1		1	1		
6	TERESA H.												
7	SILVIA C.				1			1				1	
8	GUADALUPE E.	2	1	1	2	1	1						
9	CARMEN P.			1						1		1	
10	ISABEL C.									1			
11	SOLEDAD F.												
12	JUAN C.			1	1	1			1		1		
13	MOISES M	1			1	1							
14	HECTOR H.												
15	SILVINA O.									1		1	
16	SARA E.												
17	AURORA R.											1	
18	ROBERTO S.												
19	GABRIEL L.												
20	JUANA C.												
21	MARIA A.	1	1	1	2			1			1		
22	JESUS A.												
23	YOLANDA D.												
24	PRUDENCIA N.												

Los papeles desempeñados se pueden consultar en la pág. 17 de este trabajo.

El número que aparece en la columna del papel desempeñado corresponde a la frecuencia de dicho papel desarrollado por el sujeto.

Con los ejercicios estructurados tratamos de mejorar la interacción y de aumentar la cohesión grupal ya que, pensamos, esto nos llevaría a mejorar la productividad del grupo.

Para esto, utilizamos en la primera sesión el ejercicio llamado "fiesta de presentación", que es un ejercicio que ayuda a disminuir las tensiones iniciales de los participantes, así como también a crear un clima de confianza.

En la segunda sesión usamos el ejercicio "sentimientos de grado y desagrado". Es un ejercicio de sensibilización que muestra los aspectos más relevantes del individuo y permite la posibilidad de extroversión de sus opiniones.

Para la tercera sesión presentamos el ejercicio "yo y el grupo", que es un ejercicio que sirve para el desarrollo del conocimiento grupal ya que analiza los aspectos básicos de la racionalización del empleo de los recursos en grupos de trabajo.

En la cuarta sesión utilizamos el ejercicio "telefono descompuesto", que es un ejercicio que nos permite conocer el manejo adecuado de la intervención individual y grupal.

En la última sesión presentamos el ejercicio "reconstrucción" que sirvió para conocer o detectar los diferentes tipos de liderazgo y también para concientizar sobre los posibles cambios que pueden ser recomendados.

En las páginas siguientes presentamos los ejercicios que utilizamos durante nuestra participación con el grupo COFEUNETE.

PRIMERA SESION: "FIESTA DE PRESENTACION"

OBJETOS: Lograr un conocimiento interpersonal rápido y sin temor.

RECURSOS MATERIALES:

Un salón suficientemente iluminado y amplio para que el grupo pueda trabajar eficientemente.

Una hoja de papel para cada participante con la pregunta "quien soy" en la parte superior.

Lápices y alfileres.

DURACION: 30 minutos.

TAMAÑO DEL GRUPO: 10 personas como máximo.

DISPOSICION DEL GRUPO: Libre.

INSTRUCCIONES ESPECIFICAS: Ninguna.

DESARROLLO:

En la hoja de papel cada participante escribe cinco definiciones de sí mismo, 10 minutos.

Ya escritas, las hojas se prenden al frente de cada participante.

Silenciosamente, las personas deben moverse —de participante en participante— cada dos minutos, para poder tener seis o siete encuentros y poder leer las definiciones.

Una vez terminados los movimientos se les pide que acudan con las dos personas que les hayan interesado más en los encuentros previos.

Se induce a plática y a la realización de preguntas profundas acerca de sus compañeros.

Se comenta el ejercicio.

SEGUNDA SESION: " SENTIMIENTOS DE AGRADECIMIENTO Y DESAGRADECIMIENTO "

USOS: Permitir la libertad de expresión de sentimientos de agrado, desagrado, afecto y agresión

RECURSOS MATERIALES:

Un salón suficientemente iluminado y amplio para que el grupo trabaje eficientemente.

DURACION: 30 minutos aproximadamente.

TAMAÑO DEL GRUPO: Ilimitado

DISPOSICION DEL GRUPO: En equipos formando círculos.

INSTRUCCIONES ESPECIFICAS:

Cada equipo debe colocarse lo más lejos posible de los otros. Los mensajes deben ser descriptivos y cortos. No debe haber diálogo.

DESARROLLO:

De cada equipo se pide un voluntario que debe colocarse frente a un miembro del grupo y comunicarle algo que le agrade de esa persona.

Debe repetir el proceso con cada uno de los miembros del grupo hasta que recorra todo el círculo.

Se repite el proceso, pero con sentimientos de desagrado.

Al finalizar se comenta el ejercicio.

TERCERA SESION: " YO Y EL GRUPO "

USOS: Visualizar las reacciones que se tienen cuando una persona se presenta ante un grupo.

RECURSOS MATERIALES:

Un salón iluminado y amplio para que el grupo trabaje con eficacia.

Cuestionarios para los participantes.

Hojas de papel y lápices.

DURACION: 15 minutos.

TAMANO DEL GRUPO: Ilimitado

DISPOSICION DEL GRUPO: Los participantes deben estar separados entre sí.

INSTRUCCIONES ESPECIFICAS:

Se reparte a cada participante un cuestionario que debe responder en forma clara, sincera y espontánea, expresando sus vivencias, sentimientos y actitudes.

DESARROLLO:

Se procederá a contestar el cuestionario.

Se discuten los resultados entre el grupo.

1. ¿Cómo sientes al grupo?

2. ¿Cómo te sientes tu en el grupo?

3. ¿Qué esperas del grupo?

4. ¿Qué espera el grupo de ti?

5. ¿Cuando el grupo guarda silencio, cómo te sientes?

6. Cuando alguien del grupo acapara la conversación, yo ...

7. Me acerco al grupo cuando ...

8. Me aparto del grupo cuando ...

9. En un grupo siento mucho miedo de ...

10. Cuando alguien dentro del grupo se siente mal, yo ...

11. Me gustaría participar en el grupo diciendo y haciendo .

12. Quisiera que el grupo no fuera tan ...

13. ¿Me expreso como pienso y siento? SI, NO, ¿Por qué?

14. ¿Se expresan los demás como piensan y sienten?

15. Para que el grupo fuera más espontáneo y productivo, a mi me gustaría ...

CUARTA SESION: " TELEFONO DESCOMPUESTO "

USOS: Objetivizar la información a través de la observación de su distorsión desde su fuente original hasta su destino final.

RECURSOS MATERIALES:

El mensaje que se va a transmitir.

Pizarrón

Grabadora. (opcional)

Un salón suficientemente iluminado, pero que se pueda aislar.

DURACION: 30 minutos.

TAMAÑO DEL GRUPO: Ilimitado.

DISPOSICION DEL GRUPO: Libre

INSTRUCCIONES ESPECIFICAS:

El instructor puede grabar para reproducir la experiencia e indicar la distorsión de la comunicación. Debe llevar un pequeño mensaje escrito, el cual puede ser del siguiente tipo:

"Juan le dijo a Victoria que mañana tenía una invitación a una fiesta con la señora Lupita y que si quería ir, le hablara a Moisés para que la apuntara en la lista que tiene Isabel".

DESARROLLO:

Se piden seis voluntarios y se numeran. Cinco de ellos salen del salón.

Se lee el mensaje al N° 1 y se le pide al número 2 que regrese al salón.

El N° 1 dice al N° 2 lo que le fue dicho por el instructor sin ayuda de los observadores.

Se le pide al N° 3 que regrese al salón. El N° 2 le transmite el mensaje que recibió del N° 1.

Se repite todo el proceso hasta que el N° 6 reciba el mensaje, el cual puede ser escrito en el pizarrón para que el grupo entero pueda leerlo.

A su vez, el instructor escribe el mensaje original y se com
paran.

Se crea una discusión acerca del ejercicio; se les pide a los observadores un pequeño reporte sobre las reacciones de los participantes.

QUINTA SESION: " RECONSTRUCCION "

USOS: Permite el surgimiento de diferentes tipos de liderazgo.

Lograr la toma de decisiones en grupo y discutir con fundamentación.

RECURSOS MATERIALES:

Un salón amplio e iluminado para que el grupo trabaje eficientemente.

Papel y lápiz para cada participante.

DURACION: 60 minutos.

TAMAÑO DEL GRUPO: Hasta setenta personas.

DISPOSICION DEL GRUPO:

En equipos de seis a diez personas.

En círculos.

INSTRUCCIONES ESPECIFICAS:

El instructor explica el ejercicio de la siguiente forma:

" Hoy va a iniciarse la creación de su cooperativa. A ustedes les ha tocado comenzar. Tienen que ponerse de acuerdo, por consenso, en los siguientes puntos:

- a) ¿ Cuáles son los criterios en que se van a basar ?
- b) ¿ Qué tipo de organización van a buscar ?
- c) ¿ Cuáles son los tres primeros trabajos que van a realizar ?"

DESARROLLO:

Los participantes tienen 10 minutos para llegar a la toma de decisiones.

Durante 20 minutos, se trabaja en equipo para llegar a deci
siones razonadas y por consenso.

Se discute el ejercicio.

Con el Test Sociométrico intentamos: conocer el funcionamiento de las relaciones interpersonales del grupo, hallar tanto a los miembros conductores como a los miembros aislados que no participan, sugerir cómo podría organizarse el grupo para desarrollar una actividad en forma conjunta; identificar subgrupos de tal manera que se forme una nueva estructura en el grupo.

Este test consistió en una serie de preguntas relativas a una situación concreta del grupo. Las preguntas fueron las siguientes:

- 1 Escriba el nombre del (la) compañero (a) con quien más le gustaría trabajar.
- 2 Escriba el nombre del (la) compañero (a) con quien menos le gustaría trabajar.
- 3 Escriba el nombre del (la) compañero (a) con quien más le gustaría ir a una fiesta.
- 4 Escriba el nombre del (la) compañero (a) con quien menos le gustaría ir a una fiesta.

En la respuesta a la pregunta número uno que corresponde a EFECTIVIDAD POSITIVA encontramos que el sujeto número 21 fue el más elegido entre los miembros del grupo, es decir, es el sujeto estrella. Para el caso de EFECTIVIDAD NEGATIVA el sujeto número 17 es el sujeto estrella, es decir, fue el más elegido entre los miembros del grupo. En otras palabras, es el sujeto con quien menos quieren trabajar los miembros del grupo.

En respuesta a la pregunta número tres que corresponde a AFECTIVIDAD POSITIVA, el sujeto número ocho fue el más elegido, es decir, es el sujeto de mayor simpatía para el grupo. En la última pregunta que corresponde a AFECTIVIDAD NEGATIVA los sujetos números 3,4,12,y 16 fueron los más elegidos, es decir, son los sujetos con menos simpatía para el grupo.

Como podemos ver en la representación gráfica del este test

nuestra cooperativa es un grupo muy heterogéneo; pero siendo ésta un grupo utilitario donde la productividad es el factor más importante, es necesario formar equipos de trabajo, integrados por aquellas personas que se han elegido ya sea en diadas, triadas o en cadena (siempre en sentido positivo), que a su vez integren un solo equipo de trabajo general.

La formación de los pequeños equipos de trabajo se hizo en función a las tareas que deben desempeñar las diferentes comisiones y consejos. (v. pp. 64 y 65 de este trabajo).

Por ejemplo, María A. (21)* que fue la más elegida para el caso de Efectividad Positiva podría ser quien coordine al grupo en lo que se refiere al desarrollo del trabajo propio de la cooperativa y, por tanto, podría quedar como Presidente del Consejo de Administración, ayudado en sus funciones por Maura L. (5), Silvina C. (15), Sara E. (16), Aurora R. (17), Gabriel L. (19), Juana C. (20), y Prudencia N. (24).

Guadalupe E. (8) podría presidir, por ejemplo, la Comisión de Educación Cooperativa, ayudada por Isabel C. (10), Soledad F. (11), y Yolanda D. (23).

La Comisión de Previsión Social podría estar integrada por Rocío M. (3), Teresa H. (6), Silvia C. (7) y Carmen P. (9).

Guadalupe S. (1), Rosa G. (2), Victoria S. (4), y Jesús A. (22), integrarían la Comisión de Consiliación y Arbitraje.

El Consejo de Vigilancia quedaría integrado por Juan C. (12), Moisés M. (13), Héctor H. (14) y Roberto S. (18).

De esta forma la cooperativa sería un equipo de trabajo donde de cada subgrupo tiene una tarea específica que desarrollar. Y

*Para efectos prácticos pondremos el nombre del sujeto y entre paréntesis, el número que le corresponde en el sociograma.

como cada subgrupo está formado por personas afines, es de esperarse que el equipo cumpla con mayor facilidad con todos los objetivos que originalmente se ha planteado la cooperativa.

INTERPRETACION DEL SOCIOGRAMA

El sexo de cada miembro se representa mediante un círculo - (mujeres) y un rombo (hombres). Las líneas de relación de trazo continuo revelan las atracciones o preferencias en tanto las líneas de trazo discontinuo demuestran las repulsiones o rechazos. Su dirección se indica mediante una flecha.

Las principales configuraciones que encontramos en esta estructura grupal son las siguientes: La cadena, en la que varios sujetos se eligen sucesivamente unos a otros. El par o diada, - formada por dos sujetos que se eligen mutuamente. El trío o triada, compuesto por tres sujetos que se eligen entre sí. El aislado o sujeto no elegido por nadie. La estrella o sujeto que reúne en mayor número de elecciones.

EFFECTIVIDAD POSITIVA

Cadenas:	Aislados:	Estrella:
17, 15, 21, 8, 4, 2, 1	24	21
3, 7, 21, 8, 4, 2, 1	11	
19, 5, 21, 8, 4, 2, 1,	3	
16, 21, 8, 4, 2, 1	6	
14, 12, 21, 8, 4, 2, 1	20	
10, 8, 4, 2, 1	17	
20, 21, 8, 4, 2, 1	16	
9, 13, 21, 8, 4, 2, 1	14	
18, 13, 21, 8, 4, 2, 1	9	
24, 21, 8, 4, 2, 1	19	
11, 23, 8, 4, 2, 1	10	
22, 1, 4, 2, 1	18	
6, 21, 8, 4, 2, 1	22	

EFFECTIVIDAD NEGATIVA

Cadenas:	Diadas:	Aislados:
18, 24, 12, 17, 9	17, 9	2
22, 19, 12, 17	19, 12	5
21, 10, 24, 12, 17, 9	4, 16	6
13, 1, 17, 9	Triadas:	7
14, 8, 3, 4, 16	2, 16, 4	11
15, 3, 4, 16	5, 4, 16	13
	6, 16, 4	14
	7, 17, 9	15
Estrella:	11, 17, 9	18
17	20, 17, 9	20
	23, 4, 16	21
		22
		23

AFECTIVIDAD POSITIVA

Cadenas:	Diadas:	Aislados:
10, 22, 20, 21, 23	7, 9	5
17, 15, 8, 12, 4	21, 23	6
24, 1, 8, 12, 4	4, 12	10
11, 2, 4, 12	Triadas:	11
13, 8, 12, 4	14, 4, 12	13
16, 8, 12, 4	19, 7, 9	14
18, 8, 12, 4	6, 9, 7	16
5, 3, 7, 9		17
		18
Estrella:		19
8		24

AFFECTIVIDAD NEGATIVA

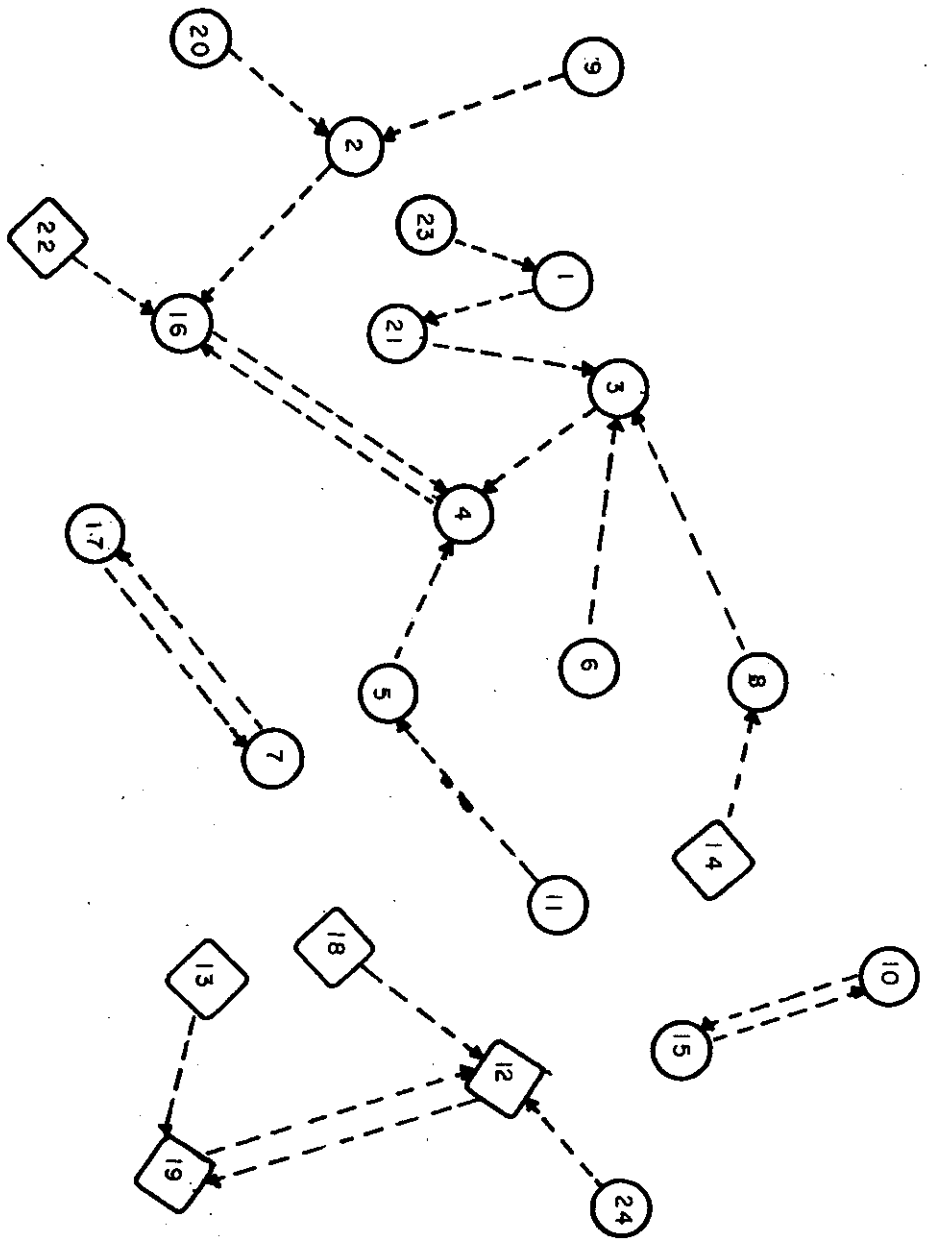
Caenas:	Diadas:	Aislados:
6, 3, 4, 16	19, 12	6
9, 2, 16, 4	10, 15	9
11, 5, 4, 16	4, 16	11
14, 8, 3, 4, 16	7, 17	13
20, 2, 16, 4		14
23, 1, 21, 3, 4, 16	Triadas:	18
	22, 16, 4	20
	13, 19, 12	22
Estrellas:	18, 12, 19	23
3	24, 12, 19	24
4		
12		
16		

EFFECTIVIDAD

	Positivo (+)	Negativo (-)
1. Guadalupe S.	Victoria S.	Aurora R.
2. Rosa G.	Guadalupe S.	Sara E.
3. Rocío M.	Silvia C.	Victoria S.
4. Victoria S.	Rosa G.	Sara E.
5. Laura L.	María A.	Victoria S.
6. Teresa H.	María A.	Sara E.
7. Silvia C.	María A.	Aurora R.
8. Guadalupe E.	Victoria S.	Rocío M.
9. Carmen P.	Moisés M.	Aurora R.
10. Isabel C.	Guadalupe E.	Prudencia N.
11. Soledad F.	Yolanda D.	Juana O.
12. Juan C.	María A.	Gabriel L.
13. Moisés M.	María A.	Guadalupe S.
14. Héctor H.	Juan C.	Guadalupe E.
15. Silvina O.	María A.	Rocío M.
16. Sara E.	María A.	Victoria S.
17. Aurora R.	Silvina O.	Silvia C.
18. Roberto S.	Moisés M.	Prudencia N.
19. Gabriel L.	Maura L.	Juan C.
20. Juana O.	María A.	Sara E.
21. María A.	Guadalupe E.	Isabel C.
22. Jesús A.	Guadalupe S.	Gabriel L.
23. Yolanda D.	Guadalupe E.	Victoria S.
24. Prudencia N.	María A.	Juan C.

APECTIVIDAD

	Positivo (+)	Negativo (-)
1. Guadalupe S.	Guadalupe E.	María A.
2. Rosa G.	Victoria S.	Sara E.
3. Rocío M.	Silvia C.	Victoria S.
4. Victoria S.	Juan C.	Sara E.
5. Maura L.	Rocío M.	Victoria S.
6. Teresa H.	Carmen F.	Rocío M.
7. Silvia C.	Carmen F.	Aurora R.
8. Guadalupe E.	Juan C.	Rocío M.
9. Carmen P.	Silvia C.	Rosa G.
10. Isabel C.	Jesús A.	Silvina O.
11. Soledad F.	Rosa G.	Maura L.
12. Juan C.	Victoria S.	Gabriel L.
13. Moisés H.	Guadalupe E.	Gabriel L.
14. Héctor H.	Victoria S.	Guadalupe E.
15. Silvina O.	Guadalupe E.	Isabel C.
16. Sara E.	Guadalupe E.	Victoria S.
17. Aurora R.	Silvina O.	Silvia C.
18. Roberto S.	Guadalupe E.	Juan C.
19. Gabriel L.	Silvia C.	Juan C.
20. Juana O.	María A.	Rosa G.
21. María A.	Yolanda D.	Rocío M.
22. Jesús A.	Juana O.	Sara E.
23. Yolanda D.	María A.	Guadalupe S.
24. Prudencia N.	Guadalupe S.	Juan C.



AFFECTIVIDAD NEGATIVA

IV CONCLUSIONES

Para corroborar las hipótesis de nuestro estudio hicimos un entrecruzamiento de variables tomando a la edad, al nivel socio-económico, al sexo, a la escolaridad y al tiempo de residencia como variables dependientes y a la interacción como variable independiente. Esta última la medimos conjuntando los ítems 13, 14, 15, 16 y 24 del cuestionario que aplicamos.

En los resultados obtenidos por dicho cuestionario encontramos que la interacción en el grupo era, en promedio, regular. Pero también encontramos que ninguna de nuestras variables independientes determinaban el que hubiese una mejor o peor interacción en el grupo.

Viendo, entonces, que la interacción era sólo "regular" y observando los problemas de organización que había en la cooperativa tratamos de mejorar la interacción de los miembros del grupo con la aplicación de algunos ejercicios estructurados. Al mismo tiempo que aplicamos estos ejercicios llevamos un registro de las participaciones de los miembros para poder darnos cuenta si había alguna variación en la participación conforme avanzaban las sesiones.

Es importante decir que usamos la Dinámica de Grupos ya que ésta proporciona un mayor conocimiento de los procesos grupales pudiendo propiciar un mejor funcionamiento del grupo al reducir los conflictos intragrupales, elevar las motivaciones y estimular la participación. Propicia también una creciente integración grupal por medio de la aceptación y conocimiento de las personas y permite desarrollar algunas habilidades básicas como exponer, analizar, observar, saber escuchar, etc., las cuales ayudan al desempeño de las labores y la relación con los demás.

Por otro lado, al inicio de los talleres educativos organizados por copevi se presentó el problema de la poca asistencia de los miembros de la cooperativa, a dichos talleres. Las sesiones se llevaban a cabo con sólo un cuarenta o, cuando más, un cincuenta por ciento del total de los miembros de la cooperativa.

Los problemas que surgen entre los miembros del grupo hacen que se incremente la inasistencia a los talleres educativos y no se cumpla con las tareas asignadas a los diferentes consejos y comisiones.

En relación a los ejercicios estructurados, podemos decir que a pesar del gran campo que puede abarcarse con la ayuda de éstas técnicas no se debe caer en el error de creer que son apropiados para todo grupo. Cada ejercicio debe adecuarse a las características del grupo al que será aplicado para así obtener el resultado esperado con un mínimo de variación. En nuestro caso, los ejercicios estructurados que aplicamos sí ayudaron a mejorar y aumentar la interacción entre los miembros del grupo, lo que pudimos comprobar con el registro de participación de cada sesión, aunque la asistencia a los talleres disminuyó en las dos últimas sesiones debido, principalmente, a la parcialidad de los coordinadores de copevi con respecto al grupo en general.

Al hacer un estudio sociométrico del grupo pudimos conocer el funcionamiento de las relaciones interpersonales de los miembros, así como también pudimos detectar a los elementos conductores. De esta forma pudimos determinar una estructura grupal en la cual estuvieran involucrados los miembros de la cooperativa que tienen elecciones en cadena en el sentido positivo. Así, se organizó a la cooperativa de tal forma que con los subgrupos formados, de acuerdo a sus propias elecciones, se constituyeran las diferentes comisiones y Consejos.

Formando pequeños equipos de trabajo con los miembros integrantes de cada Comisión o Consejo, y a la vaz formando con éstos un equipo de trabajo en conjunto, la cooperativa podría desarrollarse más fácilmente en sus tareas y objetivos.

Durante el desarrollo de nuestro trabajo en esta cooperativa pudimos observar que hace falta, en el grupo, más información en relación a Trabajo en Equipo, por lo que no hay un apoyo mutuo entre los miembros, lo que hace que se retrasen éstos en sus funciones.

Por lo tanto, nosotros proponemos la formación de un equipo de trabajo que esté integrado por las diferentes Comisiones y Consejos formados, como anteriormente dijimos, por los miembros que se han elegido para trabajar en conjunto. Asimismo, consideramos que es importante que en los talleres educativos se proporcione más información acerca de lo que es el Trabajo en Equipo para así formar en el grupo un espíritu de colaboración que permita sacar adelante a la cooperativa.

V. NOTAS

1. Castrejón, Jaime. Consideraciones Sobre Dinámica de Grupos, Ed. Edicol, México, 1979, p.16
2. González Nuñez, José. Dinámica de Grupos, Ed. Concepto, México, 1978, p. 14
3. Castrejón, Op.Cit., p. 16
4. Cartwright y Zander. Dinámica de Grupos, Ed. Trillas, México, 1981, p. 60
5. Castrejón, Op.Cit., p. 19
6. Ibiá. p. 18
7. Sprott, W. Grupos Humanos, Ed. Paidós, Buenos Aires, 1980, p. 14
8. Anzieu D, Martin. La Dinámica de los Grupos Pequeños, Ed. Kapelusz, México, 1979
9. Cartwright y Zander. Dinámica de Grupos, Ed. Trillas, México, 1981.
10. González Nuñez, Op.Cit., p. 20
11. Munné, Federico. Psicología Social, Ed. C.E.A.C., Barcelona, 1980, p. 112
12. Munné, Federico. Psicología Social. Ed. C.E.A.C., Barcelona, 1980
13. Maisonneuve, Jean. La Dinámica de los Grupos, Ed. Nueva Visión, Buenos Aires, 1984, p. 54
14. Asch, Solomon. Psicología Social, Ed. EUDEBA, Buenos Aires, 1966, p. 115
15. Newcomb, Theodor. Manual de Psicología Social, Ed. EUDEBA, Buenos Aires, 1970, T1, p.32
16. Maisonneuve, Op.Cit., p. 16
17. Ibiá., p. 23

18. Bany, Mary. Johnson, L. La Dinámica de los Grupos en la Educación, Ed. Aguilar, México, 1979, p. 39
19. Estrada, Javier. et.al. El Trabajo en Equipo, Ed. Fondo Educativo Interamericano, México, 1983, p. 70
20. Dyer, H. La Formación de Equipos, Ed. Fondo Educativo Interamericano, México, 1983,
21. Secretaría de Asentamientos Humanos y Obras Públicas. Manual de Cooperativismo, S.A.H.O.P., México, s.f., S.P.
22. Secretaría de Hacienda y Crédito Público, "Plan Tepito", S.H.C.P. México, s.f.
23. Taller Cinco de Arquitectura Autogobierno-UNAM, Plan de mejoramiento para el Barrio de Tepito, Programa de Vivienda, (tesis), U.N.A.M., México, 1982, p. 378
24. Herrasti Aguirre, Ma. Emilia. Organización Popular y Cooperativa de Vivienda en un barrio deteriorado de la Ciudad de México, (tesis), E.T.S. Vasco de Quiroga, México, 1983, p. 57
25. Taller Cinco de Arquitectura, Op.Cit., p. 61
26. Ibid., p. 142
27. Reyes Domínguez, Guadalupe. Vivienda y Organización Popular en Tepito, (tesis), U.A.M.I. México, 1983, p. 140

VI BIBLIOGRAFIA

Acevedo Ibañes, Alejandro. Aprender Jugando, Ed. Acevedo y Asociados, México, 1982

Antiga, Nedelia. Análisis sobre las condiciones de vivienda en algunas colonias del D.F., (tesis), U.N.A.M., México, 1980

Anzieu D., Martin. La Dinámica de los Grupos Pequeños, Ed. Kapelusz, México, 1979

Asch, Solomon. Psicología Social, Ed. EUDEBA, Buenos Aires, 1966

Bany, Mary. Johnson, L. La Dinámica de los Grupos en la Educación, Ed. Aguilar, México, 1979

Beal, M. George. Bohlen, M. Conducción y Acción Dinámica del Grupo, Ed. Kapelusz, México, 1980

Castrejón, Jaime. Angeles, Ofelia. Consideraciones sobre Dinámica de Grupos, Ed. Edicol, México, 1979

Cartwright, C. Zander, A. Dinámica de Grupos, Ed. Trillas, México, 1981

Centro Operacional de Vivienda y Poblamiento, La Producción de Vivienda en México, Ed. COPEVI, México, 1980

Centro Operacional de Vivienda y Poblamiento, Dinámica Habitacional, núm. S.f. Asamblea General.

Coulumb B., René. "Políticas Urbanas en la Ciudad Central del Area Metropolitana de la Ciudad de México (1958-1983)" en Revista Iztapalapa N° 9, Año 4, México, Junio-Diciembre de 1983 pp. 35-50

Dyer, H. La formación de Equipos, Ed. Fondo Educativo Interamericano, México, 1983

Estrada, Javier. et.al. El trabajo en Equipo, Ed. Fondo Educativo Interamericano, México, 1983.

Gómez Jara, Francisco. Diseño de la Investigación Social, Ed. Nueva Sociología, México, 1982

Gómez Jara, Francisco. Técnicas de Desarrollo Comunitario, Ed. Nueva Sociología, México, 1979

González Nuñez, José. Dinámica de Grupos, Técnicas y Tácticas, Ed. Concepto, México, 1978

Herrasti Aguirre, Ma. Emilia. Organización Popular y Cooperativa de Vivienda en un Barrio Deteriorado de la Ciudad de México, (tesis), E.T.S. Vasco de Quiroga, México, 1983

Maisonneuve, Jean. La Dinámica de los Grupos, Ed. Nueva Visión, Buenos Aires, 1984

Mummé, Federico. Psicología Social, Ed. C.E.A.C., Madrid, 1982

Newcomb, Theodor. Manual de Psicología Social, Ed. EUDEBA, Buenos Aires, T. 1, 1970

Oficina Internacional del Trabajo. Las Cooperativas de Vivienda, Estudios y Documentos, Nueva Serie, N° 66, Siuza, s.f.

Reyes Domínguez, Guadalupe. Vivienda y Organización Popular en Tepito, (tesis), U.A.M.I., México, 1983

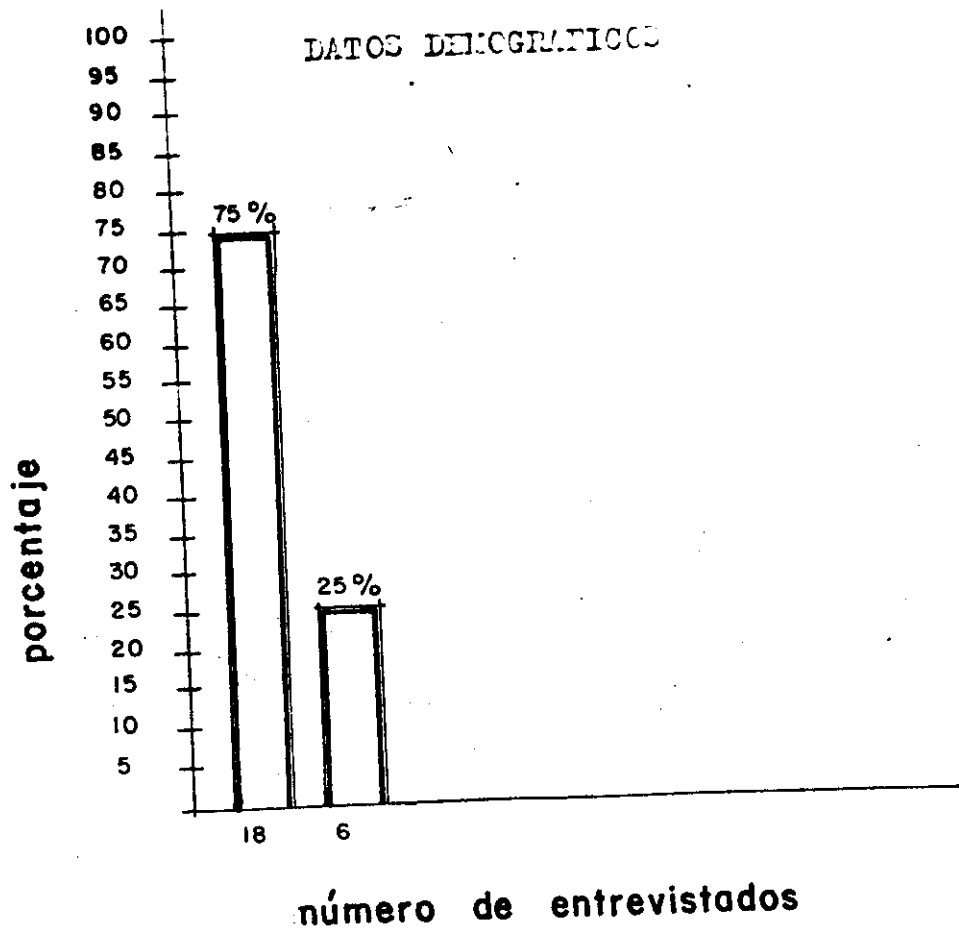
Secretaría de Asentamientos Humanos y Obras Públicas. Manual de Cooperativismo, S.A.H.O.P., México, s.f.

Secretaría de Hacienda y Crédito Público, Plan Tepito, S.H.C.P., México, s.f.

Secretaría de Industria y Comercio. IX Censo General de Población, 1970, Distrito Federal.

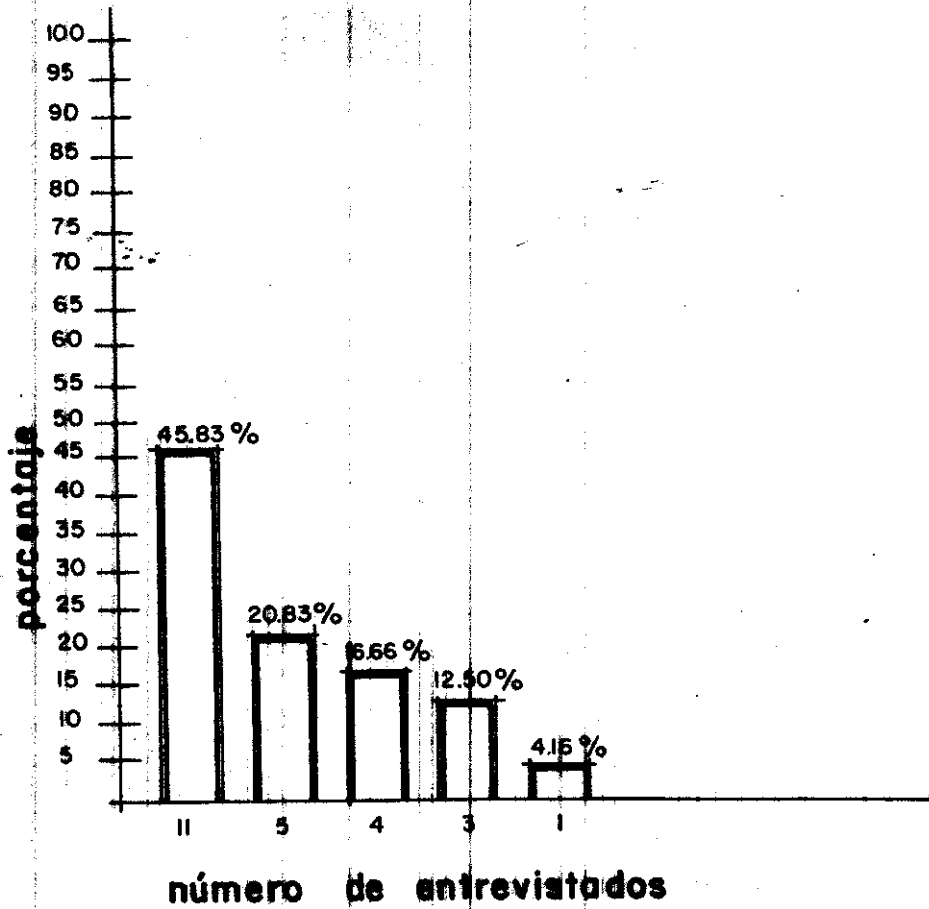
Sprott, W. Grupos Humanos, Ed. Paidós, Buenos Aires, 1980

Taller Cinco de Arquitectura Autogobierno - U.N.A.M., Plan de Mejoramiento para el Barrio de Tepito, Programa de Vivienda, (Tesis), U.N.A.M., México, 1982



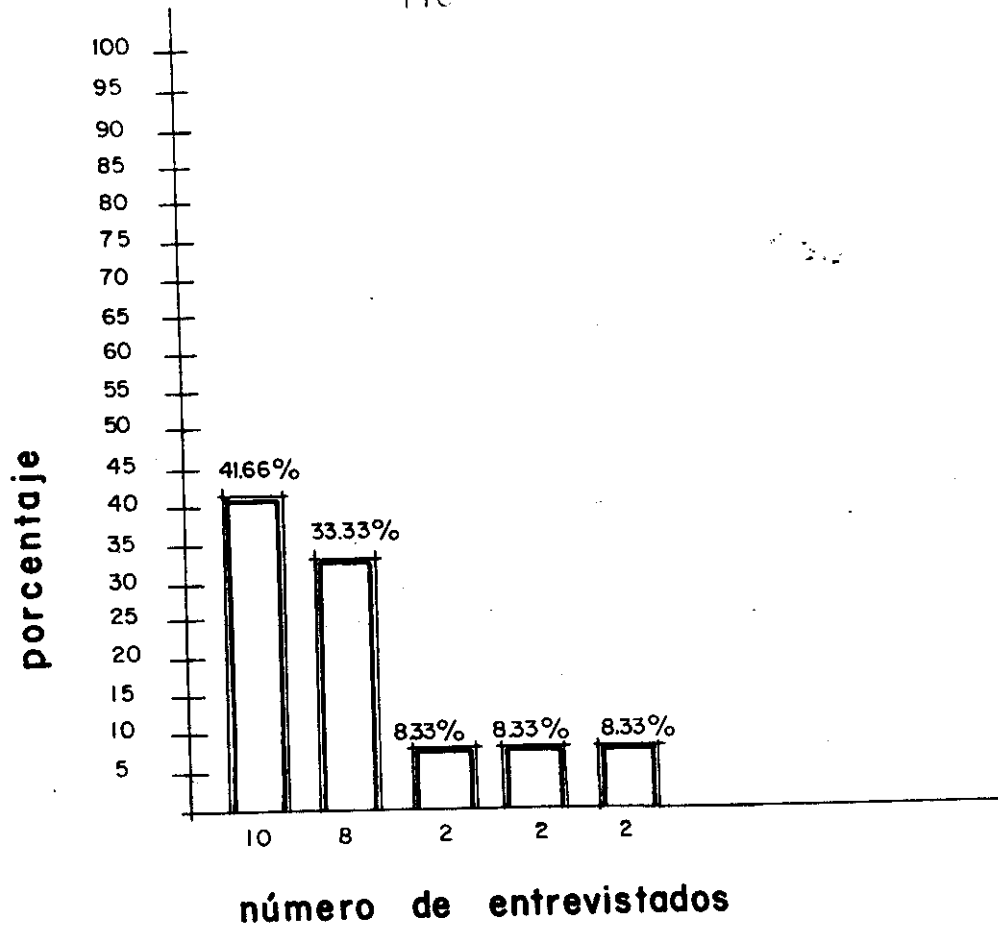
GRAFICA 1: SEXO

ENTREVISTADOS	SEXO	PORCENTAJE
18	Femenino	75 %
6	Masculino	25 %



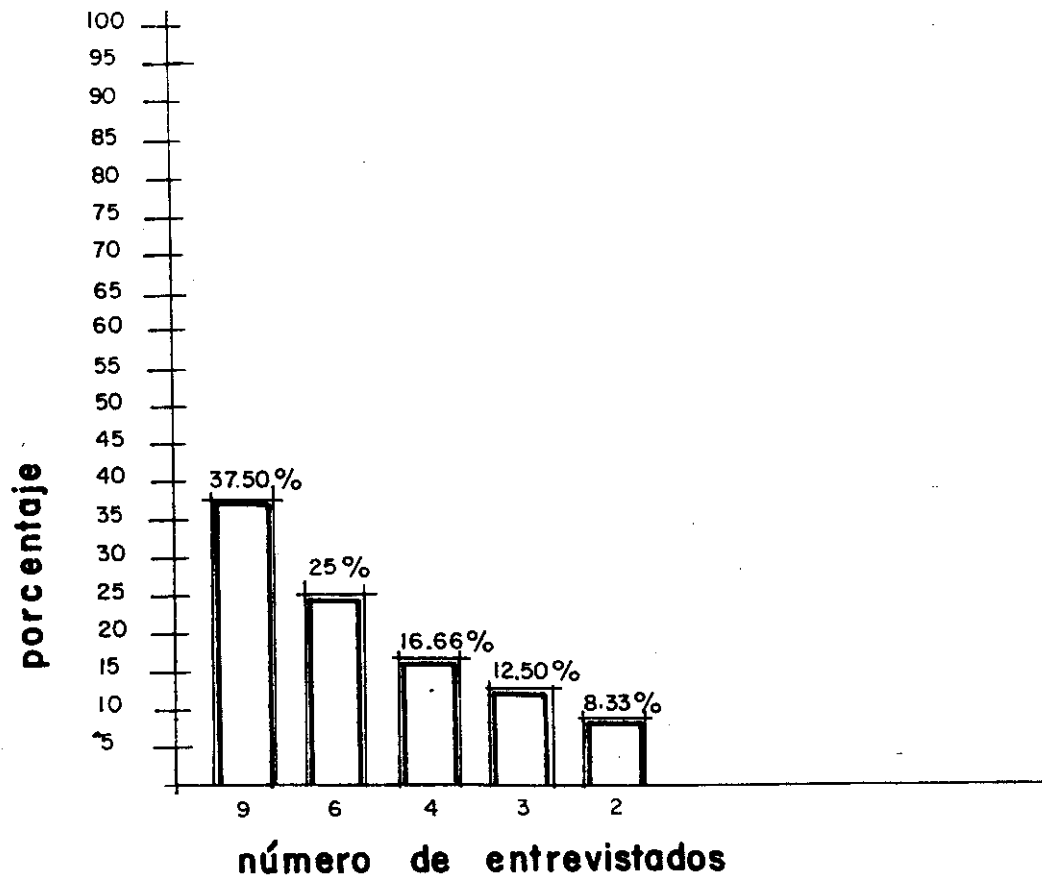
GRAFICA 2: ESTADO CIVIL.

ENTREVISTADOS	EDO. CIVIL	PORCENTAJE
11	Casado	45.83 %
5	Viudo	20.83 %
4	Divorciado	16.66 %
3	Soltero	12.50 %
1	Unión libre	4.16 %



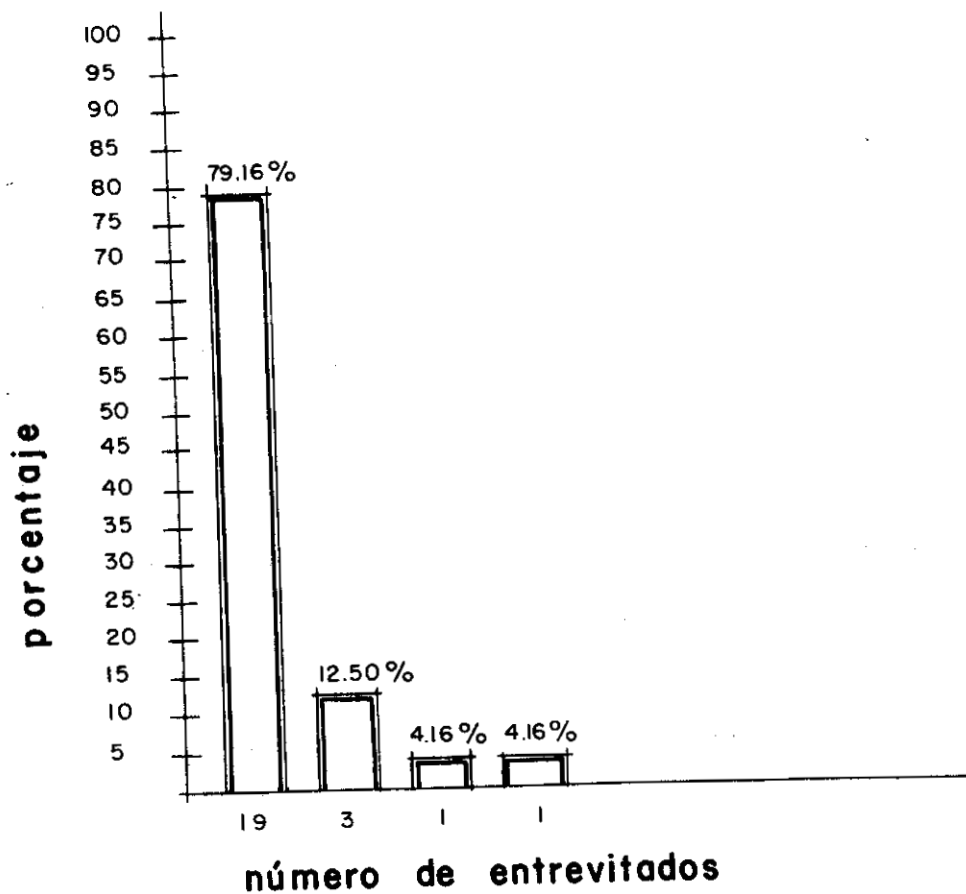
GRAFICA 3: EDAD.

ENTREVISTADOS	EDAD	PORCENTAJE
10	36 - 45	41.66 %
8	25 - 35	33.33 %
2	46 - 55	8.33 %
2	56 - 65	8.33 %
2	Mayor de 66	8.33 %



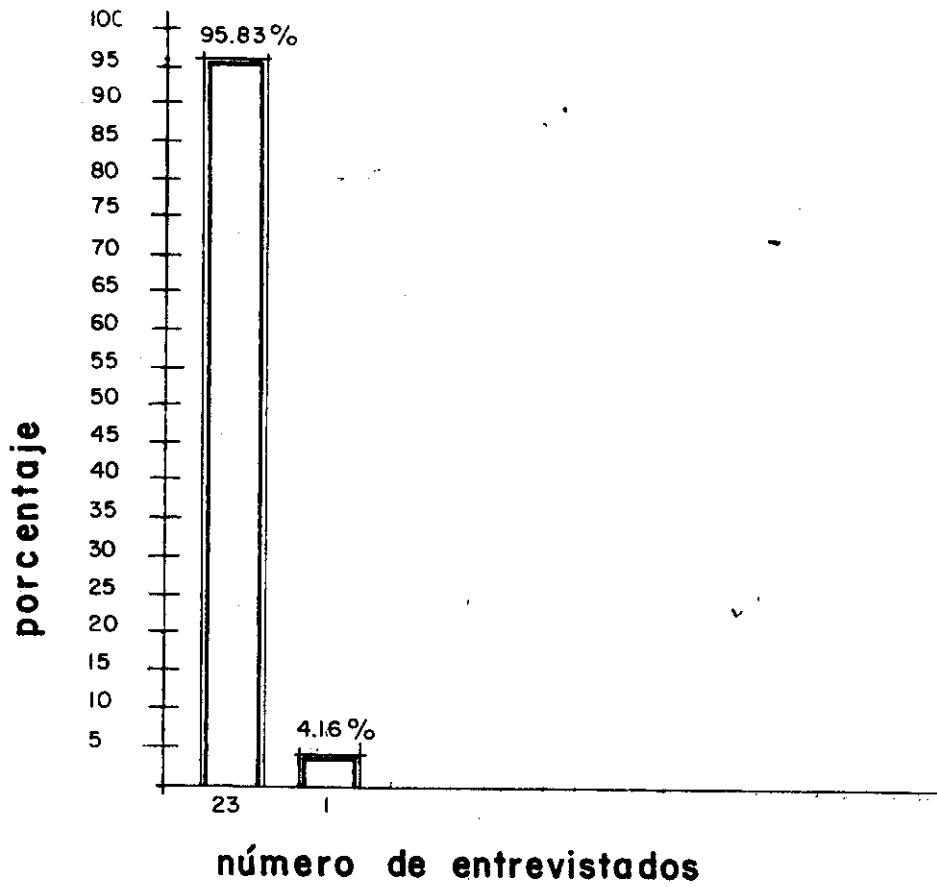
GRAFICA 4 : ESCOLARIDAD.

ENTREVISTADOS	ESCOLARIDAD	PORCENTAJE
9	Primaria	37.50 %
6	Primaria incompleta	25.00 %
4	Comercio	16.66 %
3	S&condaria	12.50 %
2	Estudios superiores	8.33 %



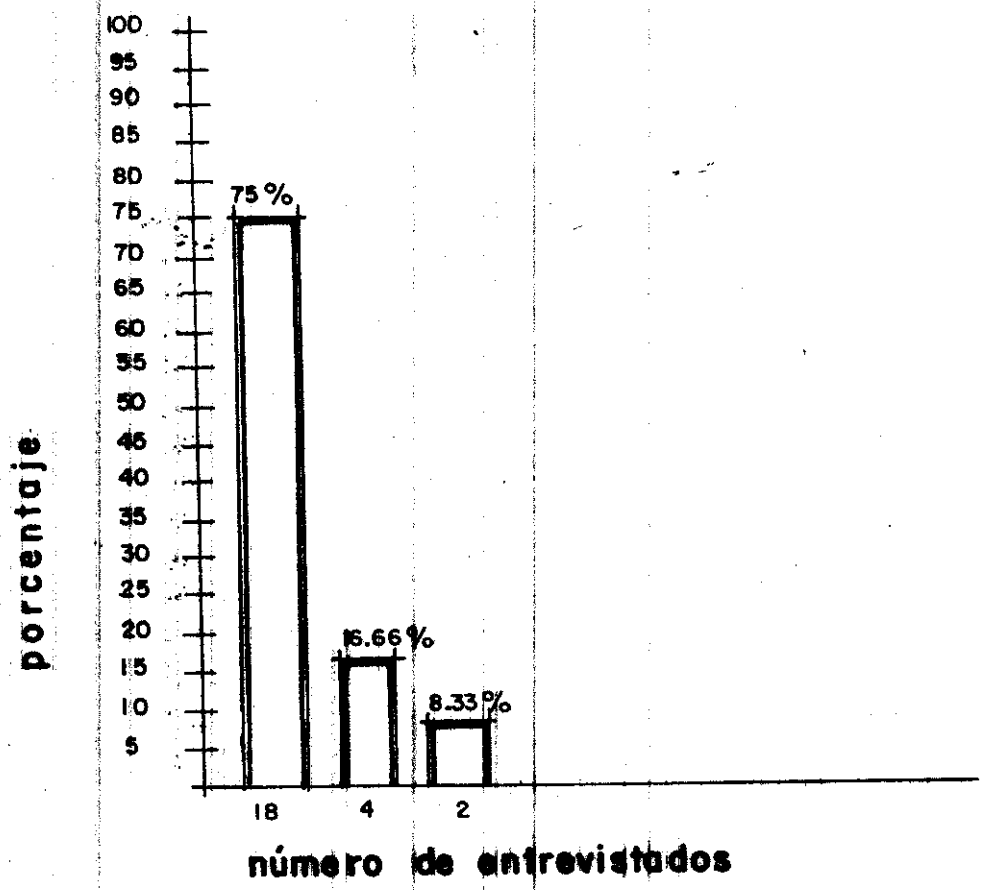
GRAFICA 5: PROCEDENCIA.

ENTREVISTADOS	PROCEDENCIA	PORCENTAJE
19	D. F.	79.16 %
3	Gto.	12.50 %
1	Gro.	4.16 %
1	Mich.	4.16 %



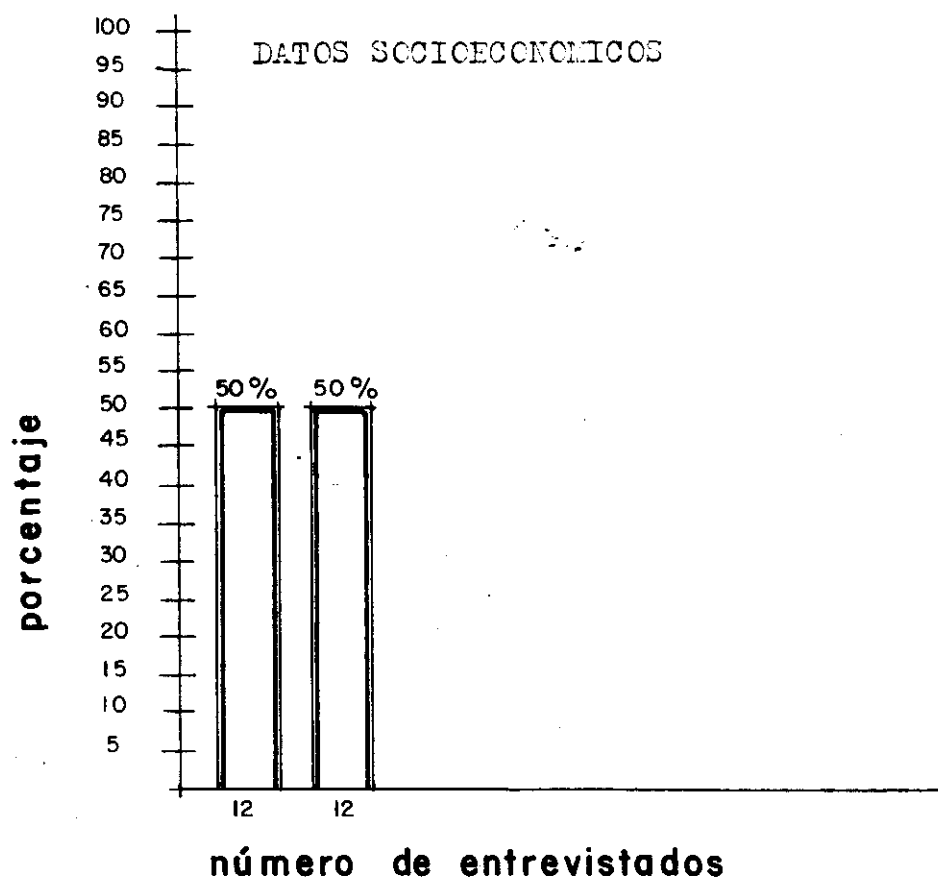
GRAFICA 6: TIEMPO DE RESIDENCIA EN LA CIUDAD.

ENTREVISTADOS	TIEMPO	PORCENTAJE
23	más de 15 años	95.83 %
1	de 10 a 15 años	4.16 %



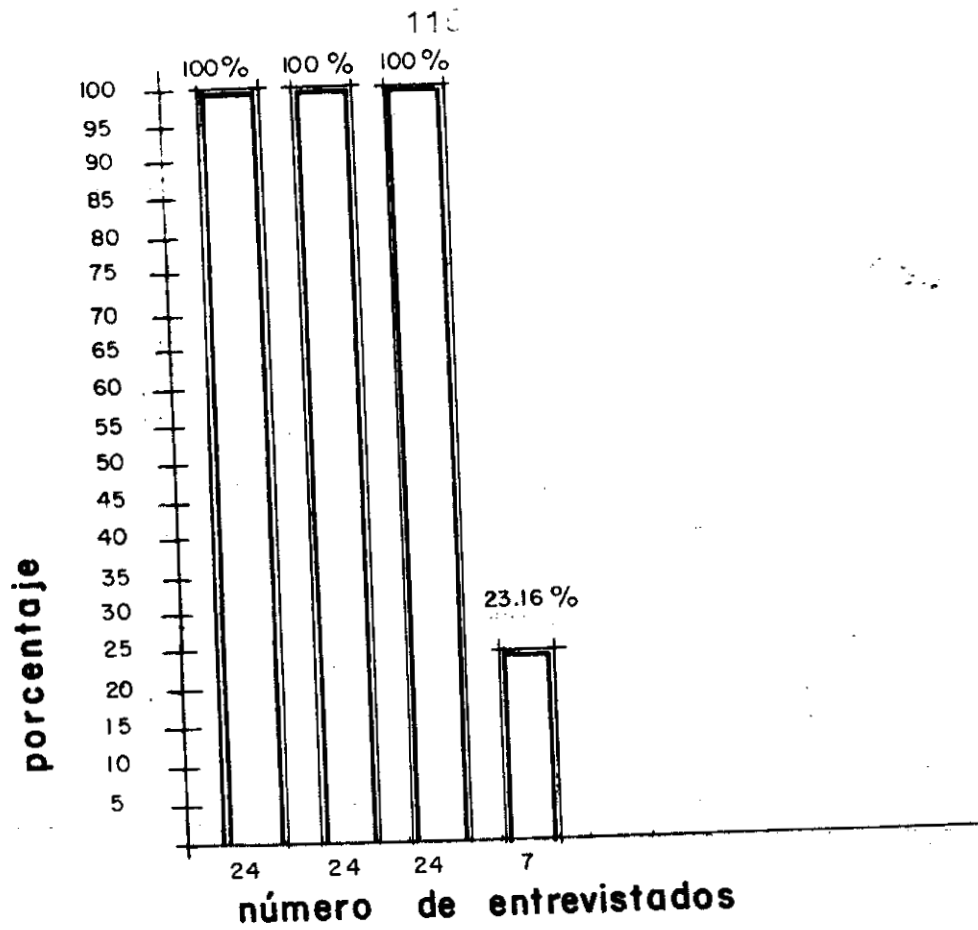
GRAFICA 7: TIEMPO DE RESIDENCIA EN EL BARRIO.

ENTREVISTADOS	TIEMPO	PORCENTAJE
18	Más de 15 años	75.00 %
4	De 10 a 15 años	16.66 %
2	De 1 a 5 años	8.33 %



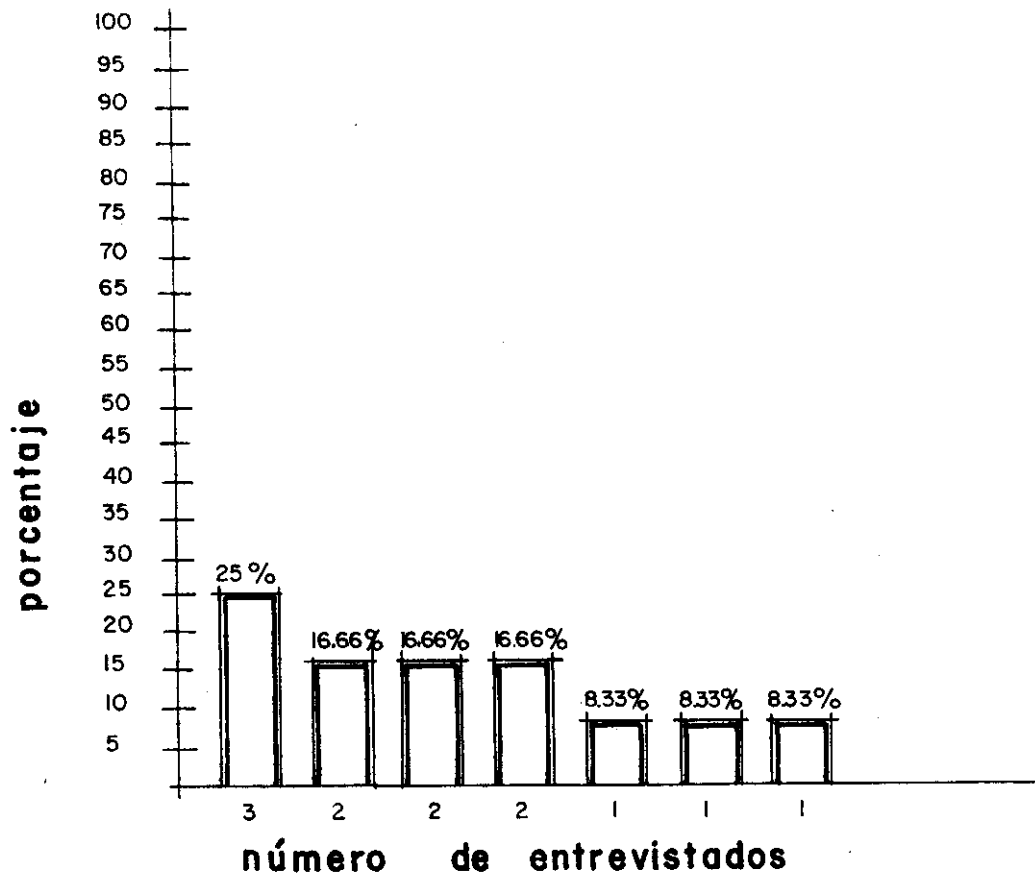
GRAFICA 1: CUANTAS HABITACIONES TIENE SU CASA.

ENTREVISTADOS	HABITACIONES	PORCENTAJE
12	más de dos	50 %
12	una	50 %



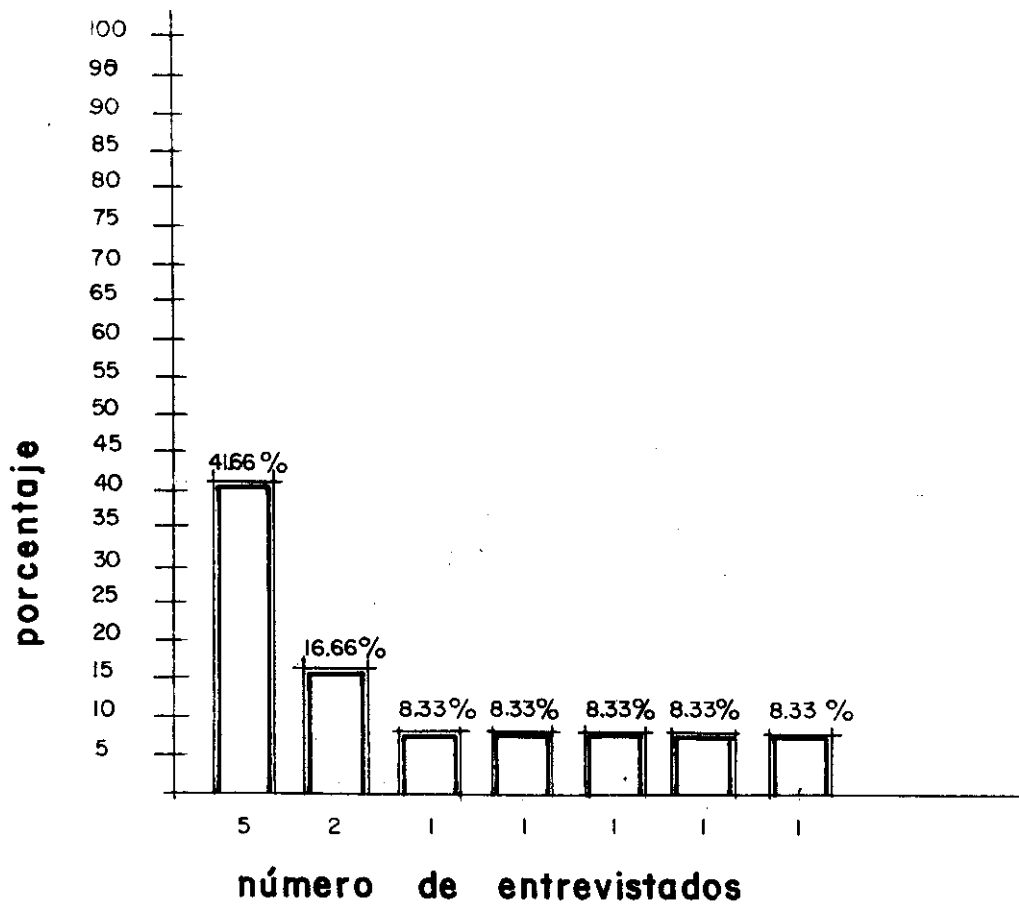
GRAFICA 12: CON QUE SERVICIOS CUENTA.

ENTREVISTADOS	SERVICIOS	PORCENTAJE
24	Agua	100 %
24	Luz	100 %
24	Drenaje	100 %
7	Telefono	23.16 %



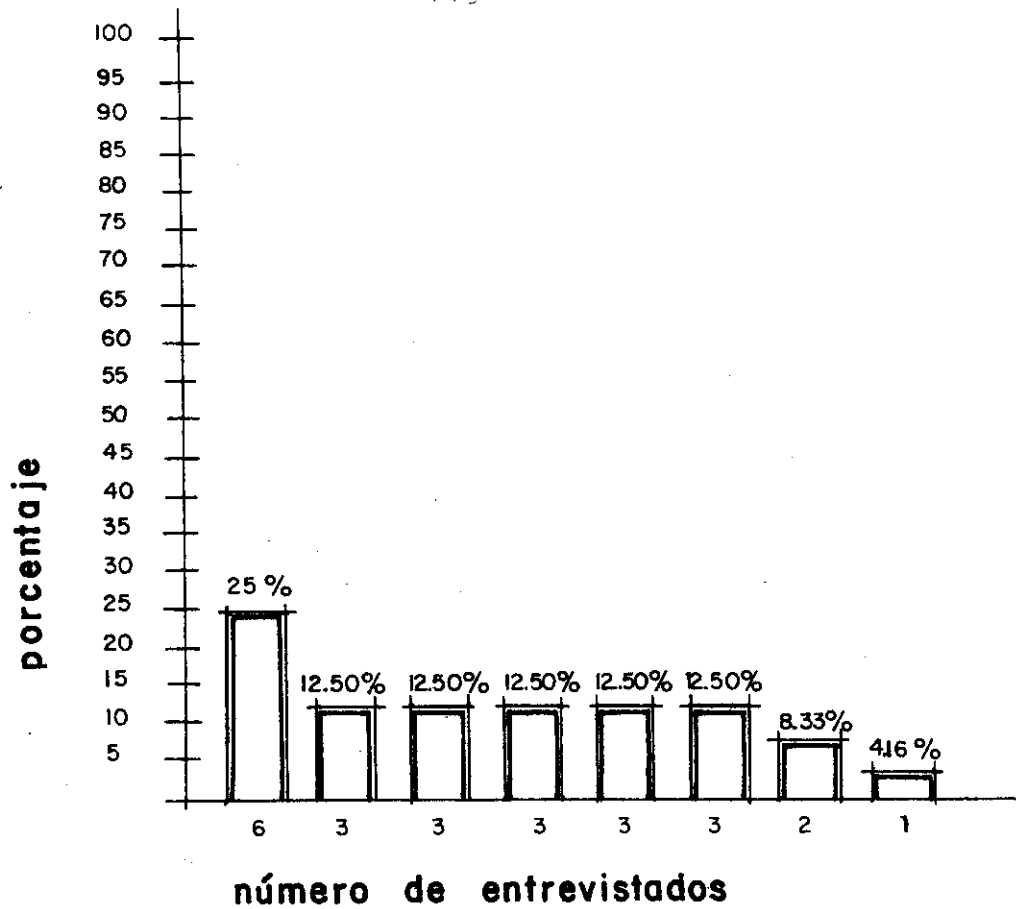
GRAFICA 3: HABITANTES POR CASA. (una habitación)

ENTREVISTADOS	HABITANTES	PORCENTAJE
3	7	25.00 %
2	2	16.66 %
2	1	16.66 %
2	3	16.66 %
1	5	8.33 %
1	6	8.33 %
1	4	8.33 %



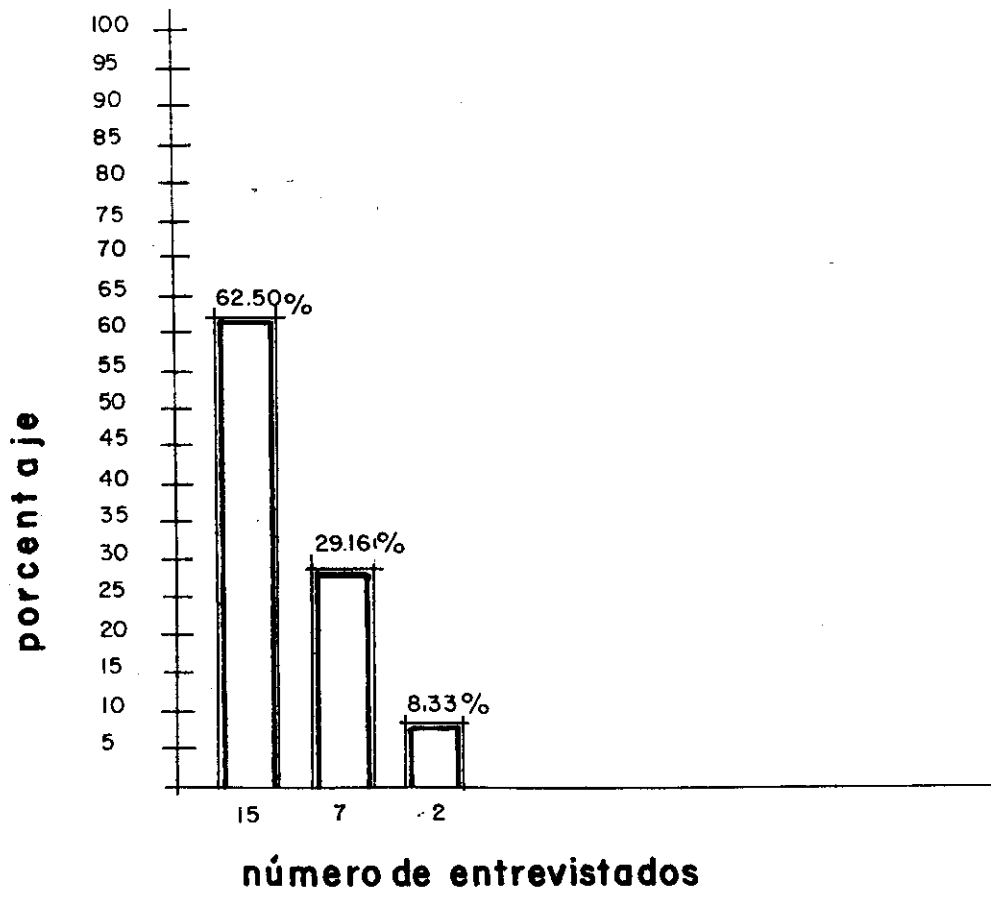
GRAFICA 4: HABITANTES POR CASA. (tres habitaciones)

ENTREVISTADOS	HABITANTES	PORCENTAJE
5	5	41.66 %
2	4	16.66 %
1	1	8.33 %
1	6	8.33 %
1	2	8.33 %
1	3	8.33 %
1	Negocio	8.33 %



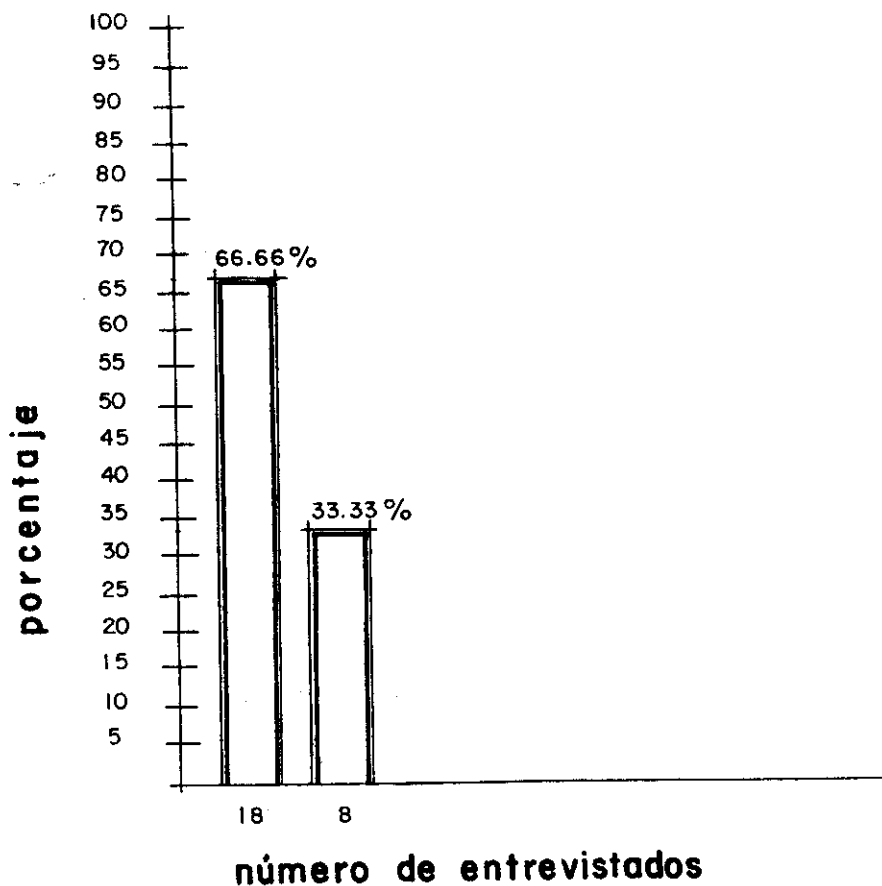
GRAFICA 5: CUANTAS PERSONAS VIVEN EN SU CASA.
(TOTAL DE LA VECINDAD)

ENTREVISTADOS	HABITANTES POR CASA	PORCENTAJE
6	5	25.00 %
3	1	12.50 %
3	2	12.50 %
3	3	12.50 %
3	4	12.50 %
3	7	12.50 %
2	6	8.33 %
?	Negocio	4.16 %



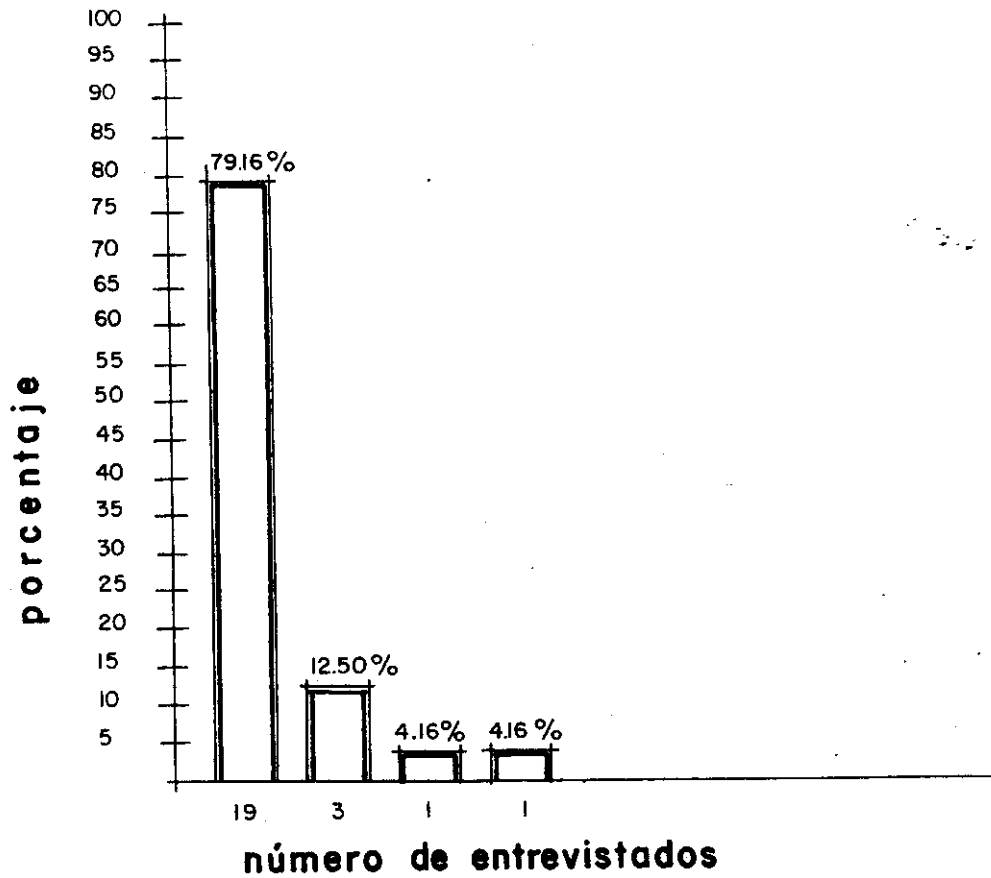
GRAFICA 16: EN QUE SITUACION TRABAJA.

ENTREVISTADOS	SITUACION	PORCENTAJE
15	Empleado	62.50 %
7	Por su cuenta	29.16 %
2	Obrero	8.33 %



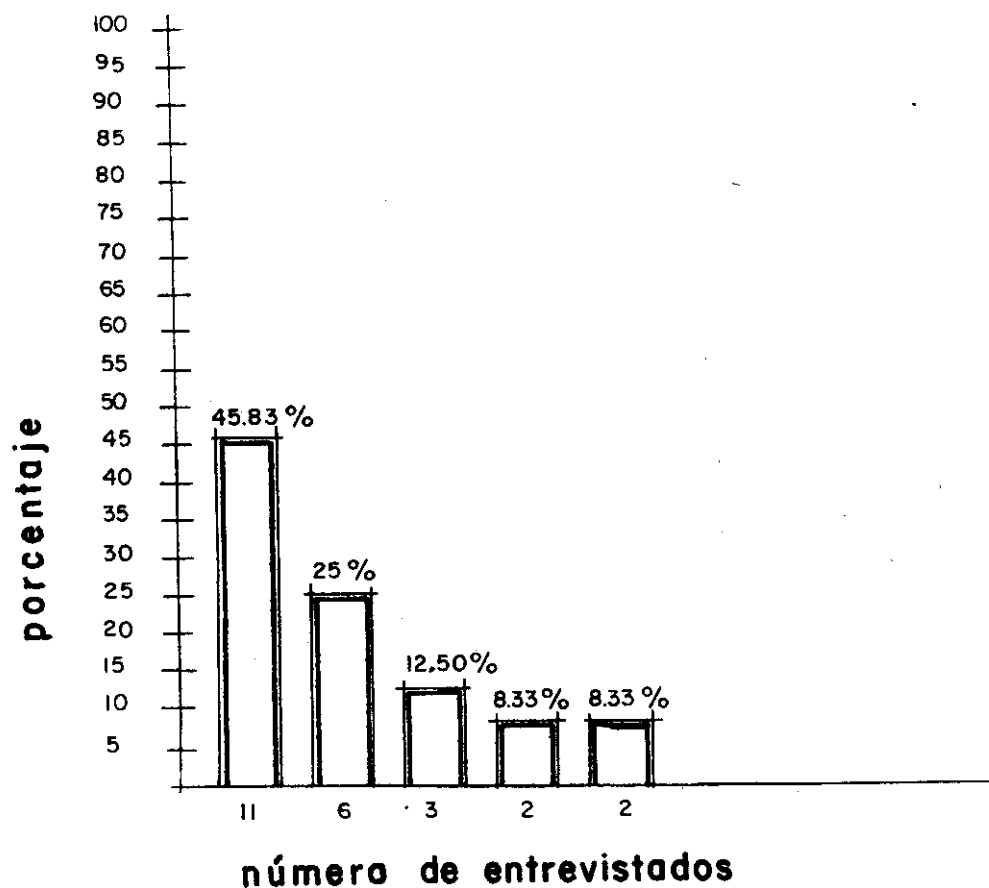
GRAFICA 7: FUENTE DE INGRESOS FAMILIARES.

ENTREVISTADOS	FUENTE	PORCENTAJE
16	Trabajo único	66.66 %
8	OTROS	33.33 %



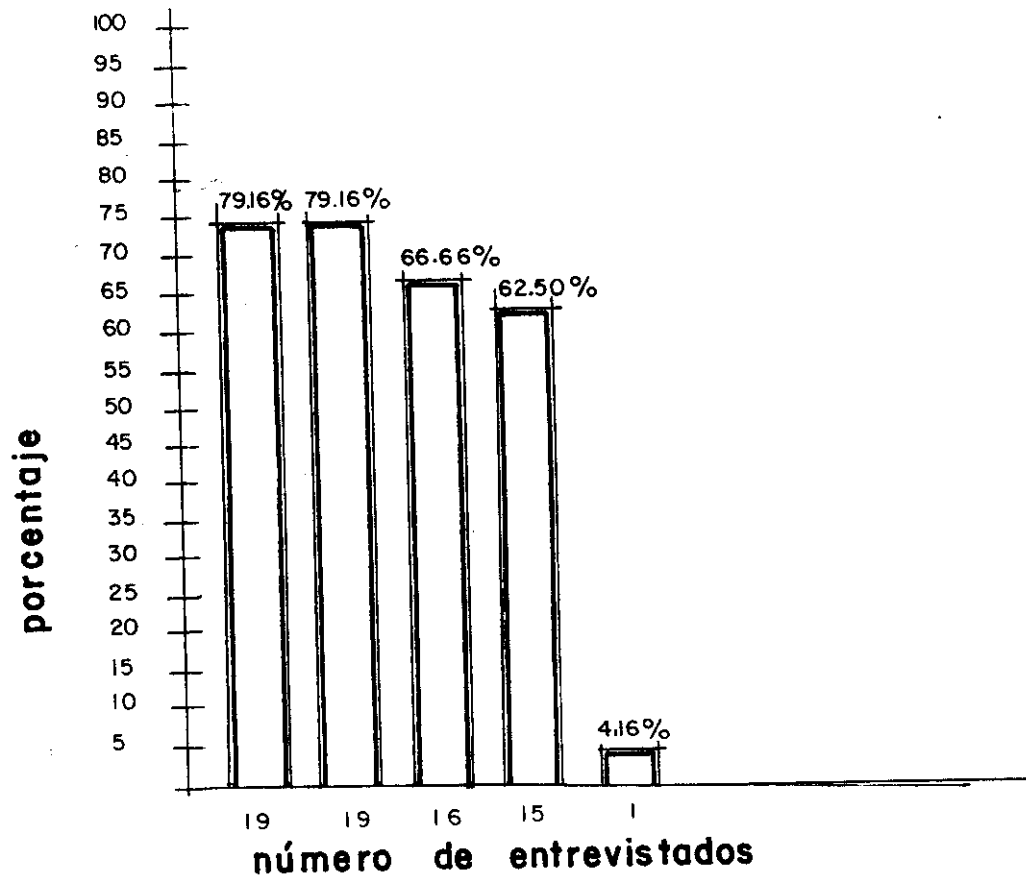
GRAFICA 8: CUAL ES LA MAS IMPORTANTE FUENTE DE INGRESOS FAMILIARES.

ENTREVISTADOS	RESPUESTA	PORCENTAJE
19	Su trabajo	79.16 %
3	Trab. de hijos	12.50 %
1	Pensión	4.16 %
1	Negocio	4.16 %



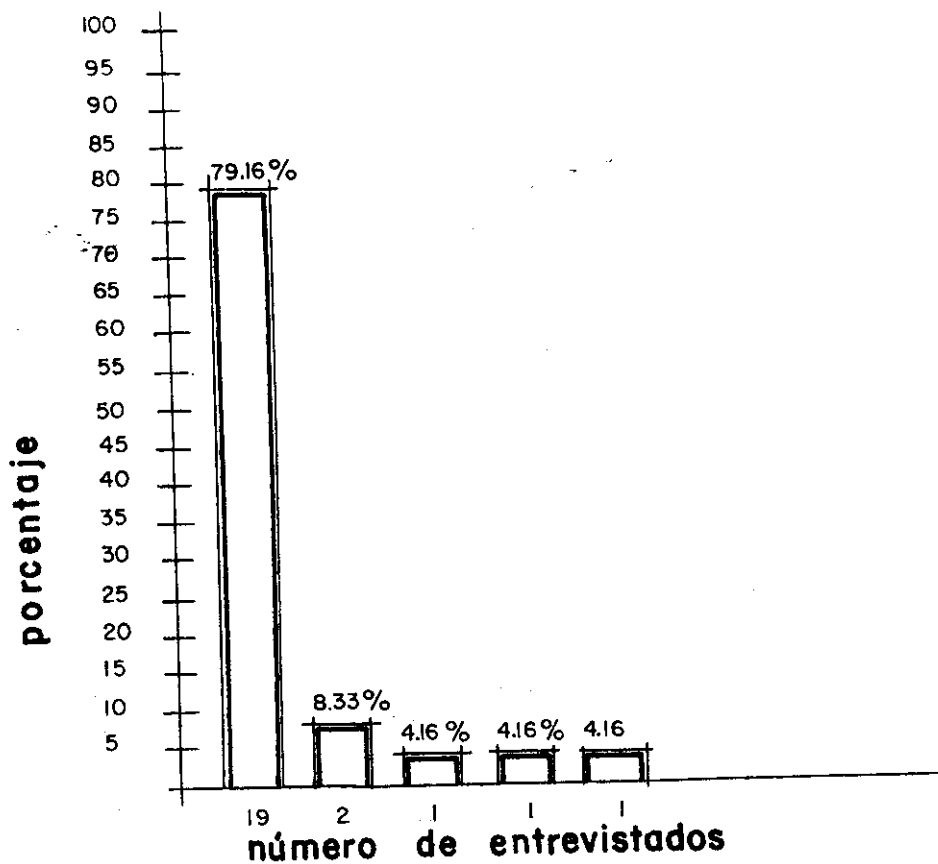
GRAFICA 9: DE CUANTO ES SU INGRESO FAMILIAR.

ENTREVISTADOS	INGRESO	PORCENTAJE
11	37,000. a 60,000	45.83 %
6	24,000 a 35,000	25.00 %
3	No saben	12.50 %
2	Sal. mínimo 36,000	8.33 %
2	Más de 61,000	8.33 %



GRAFICA 10: QUE ARTICULOS POSEE SU FAMILIA.

ENTREVISTADOS	ARTICULOS	PORCENTAJE
19	Radio	79.16 %
19	T. V.	79.16 %
16	Refrigerador	66.66 %
15	Lavadora	62.50 %
1	Automovil	4.16 %



GRAFICA 11: EN QUE GASTA MAS SU FAMILIA.

ENTREVISTADOS	RESPUESTA	PORCENTAJE
19	Alimentación	79.16 %
2	Educación	8.33 %
1	Vestido	4.16 %
1	Art. para la casa	4.16 %
1	Vivienda	4.16 %

CUADRO No 1

SEXO INTERFACCION	MASCULINO	%	FEMENINO	%	TOTALES RENGLON	%
Pésima	1	16.7	---	---	1	4.2
Mala	1	16.7	5	27.8	6	25.0
Regular	3	50.0	6	33.3	9	37.5
Buena	1	16.7	6	33.3	7	29.2
Excelente	---	---	1	5.6	1	4.2
TOTALES COLUMNA	6	100.0	18	100.0	24	100.0

FUENTE: INVESTIGACION DIRECTA.
CORRUENTE.

CUADRO Nº 2 A.

EDAD	25	26	30	31	35	36	38	39	39	40	TOTALES RENTON
PESIMA	1 33.3%	--	--	--	--	--	--	--	--	--	1 4.2%
MALA	--	--	--	--	100%	--	--	50%	--	--	25%
REGULAR	1 33.3%	--	50%	--	--	100%	50%	100%	50%	100%	9 37.5%
BUENA	1 33.3%	1 100%	--	2 100%	--	--	--	--	50%	--	7 29.2%
EXCELENTE	--	--	50%	--	--	--	--	--	--	--	1 4.2%
TOTALES COLUMNA	3 12.5%	1 4.2%	2 8.3%	2 8.3%	1 4.2%	1 4.2%	2 8.3%	1 4.2%	2 8.3%	1 4.2%	24 100%

FUENTE: INVESTIGACION DIRECTA
COPIONENTE

CUADRO No 2 B

EDAD INFER	43	45	46	54	65	66	TOTAL PUNTAJON
PESIMA	--	--	--	--	--	--	1 4.2%
MAIA	--	--	--	100 %	100 %	50 %	6 25 %
REGULAR	1 100 %	1 100 %	--	--	--	--	9 37.5 %
BUENA	--	--	1 100 %	--	--	1 50 %	7 29.2
EXCELENTE	--	--	--	--	--	--	1 4.2 %
TOTALES COLUMNA	1 4.2%	1 4.2%	1 4.2%	1 4.2%	2 8.3%	2 8.3%	24 100%

FUENTE: INVESTIGACION DIRECTA
COPUNITE.

CUADRO No 3

ESC. * TIPO	FIN. CORP.	PRIM. INCOMF.	SECUN.	EST. SUP.	otros	TOTALES RENGLON		
	%	%	%	%	%	%		
PESIMA	---	1	11.1%	---	---	1	4.2%	
MAIA	3	50%	22.2%	---	---	6	25.0%	
REGULAR	2	33.3%	22.2%	1	50%	9	37.5%	
BUENA	1	16.7%	44.4	---	---	7	29.2%	
EXCELENTE	---	---	---	---	1	1	4.2%	
TOTALES OCURRAN	6	100%	9	3	2	4	24	100.0%

FUENTE: INVESTIGACION DIRECTA
CORRUENTE

*Esc. = Escolaridad

CUADRO N° 4

Nisoecc.*	Interección	ATMC	%	DATA	%	TOTAL RANGO	%
Pésima	1	8.3	---	---	1	4.2	
Mala	4	33.3	2	16.7	6	25.0	
Regular	4	33.3	5	41.7	9	37.5	
Buena	3	25.0	4	33.3	7	29.2	
Excelente	---	---	1	8.3	1	4.2	
TOTAL COLUMNA	12	100	12	100	24	100.0	

FUENTE: INVESTIGACION DIRECTA
CCEUNITE.

*Nisoecc = Nivel socioeconómico

CUADRO N° 5

Tiemres.*	De 1 a		De 10 a		Más de		TOTAL	
Inter.**	5 años	%	15 años	%	15 años	%	RENGLON	%
Pésima	---	---	---	---	1	5.6	1	4.2
Mala	1	50.0	1	25	4	22.2	6	25.0
Regular	---	---	2	50	7	38.9	9	37.5
Buena	1	50.0	1	25	5	27.8	7	29.2
Excelente	---	---	---	---	1	5.6	1	4.2
TOTAL								
COLUMNA	2	100.0	4	100.0	18	100.0	24	100.0

FUENTE: INVESTIGACION DIRECTA
COFEUNETE

*Tiempo de residencia

** Interacción

Nombre: _____

1. Sexo

- 1 Masculino
- 2 Femenino

2. Estado Civil

- 1 Soltero
- 2 Casado
- 3 Divorciado
- 4 Unión Libre
- 5 Viudo
- 6 Otro

3. Edad

- 1 25-35 años
- 2 36-45 años
- 3 46-55 años
- 4 56-65 años
- 5 más de 66 años

4. Diga usted dónde nacieron:

	LUGAR	ESTADO	PAIS
Usted			
Su esposo(a)			
Su padre			
Su madre			
Sus hijos			

5. Desde hace cuantos años vive usted en la ciudad?

1. menos de un año
 2. 1 a 5 años
 3. 5 a 10 años
 4. 10 a 15 años
 5. más de 15 años
-

6.Cuál fue la principal razón por la que vino a vivir en el D.F?

1. Económica
 2. De salud
 3. De educación
 4. De comodidad
 5. Otra razón
cuál?
-

7. La casa en que vivió antes era ...

1. Propia
 2. Rentada
 3. Cuidada
 4. Compartida
 5. Otra
-

8. La casa que ustedes habitan ahora es ...

1. Propia
 2. Rentada
 3. Pagando en abonos
 4. Otra situación
cuál?
-

9. Cuántas habitaciones tiene su casa?

1. Una
 2. Dos
 3. Más de dos
-

10. Con qué servicios cuenta?

1. Agua
 2. Luz
 3. Drenaje
 4. Teléfono
 5. Otro
-

11. Desde cuándo viven en este barrio?

1. Menos de un año
 2. 1 a 5 años
 3. 5 a 10 años
 4. 10 a 15 años
 5. Más de 15 años
-

12. Por qué vino a vivir a este barrio?

1. Rentas bajas
 2. Posibilidad de compra
 3. Más espacio
 4. Vecinos conocidos
 5. Cerca del trabajo
 6. Otra, cuál?
-

13. Qué es lo que le gusta del barrio?

1. Buenos servicios
 2. Vigilancia
 3. Céntrico
 4. Gente conocida
 5. Otra, especifique.
-

14. Me puede hacer una lista de las personas que viven en esta casa?

NOMBRE	EDUCACION	EDAD	PARENTESCO	OCUPACION

15. Para usted qué es ser un buen vecino?

- 1. No meterse con los demás
- 2. Platicar con los demás
- 3. Hacer préstamos
- 4. Hacer algún servicio
- 5. Ayudar en problemas personales
- 6. Otros. Cuáles? _____

16. A cuántas personas de la vecindad conoce Ud. por su nombre?

- 1. _____
- 2. _____
- 3. _____
- 4. _____
- 5. _____
- 6. _____
- 7. _____
- 8. _____

17. Tiene usted amigos en la vecindad?

- 1. Si
- 2. No _____

18. Se juntan para platicar?

- 1. Si
 - 2. No
-

19. Sobre qué platican?

- 1. Chismes
 - 2. Compras
 - 3. Niños
 - 4. Trabajo
 - 5. Otros. Cuáles?
-

20. Entre los vecinos se hacen algún tipo de préstamos?

- 1. Si
 - 2. No
-

21. Qué artículos se prestan más a menudo?

- 1. Dinero
 - 2. Artículos del hogar
 - 3. Comida
 - 4. Ropa
 - 5. Otros. Cuáles?
-

22. Se hacen favores entre sí?

- 1. Si
 - 2. No
-

23. Qué favores se hacen más seguido?

- 1. Alojamiento
 - 2. Hacer compras
 - 3. Cuidar niños
 - 4. Otros. Cuáles?
-

24. Generalmente en dónde se ve usted con sus vecinos?

1. En su casa
 2. En la casa de un vecino(a)
 3. En el patio de la vecindad
 4. Fuera de la vecindad
-

25. Cada cuando se ven?

1. Todos los días
 2. Tres o cuatro veces por semana
 3. Una vez por semana
 4. Una vez al mes
-

26. Se reúne con sus vecinos o amigos para desarrollar alguna actividad o para defender sus intereses?

1. Si
 2. No
-

27. En caso de reunirse, qué actividades realizan?

28. Es usted miembro de alguna organización como

1. Sindicato
 2. Club deportivo
 3. Organización política
 4. Cooperativa
 5. Organización religiosa
 6. Otro grupo... Cuál?
-

29. Alguna vez ha ocupado algún puesto en alguna de las anteriores organizaciones?

1. Si
 2. No
-

30. En caso de haber ocupado algún puesto, cuál fue?

31. Cómo conoció usted a COPEVI?

1. En la vecindad
2. Por otros amigos
3. Por familiares
4. Los conoció antes de vivir aquí?
5. De otra manera. Cómo?

32. Qué estudios hizo usted?

1. Primaria incompleta
2. Primaria completa
3. Secundaria
4. Estudios superiores
5. Otros... Cuáles?

33. Diga usted en qué situación trabaja el jefe de su familia.

1. Por su cuenta
2. Empleado
3. Obrero
4. Otra. Cuál?

34. Es su única fuente de ingresos o tiene otra ocupación?

35. Cuál es la más importante fuente de ingresos de la familia?

1. Trabajo del jefe de la familia
2. Trabajo de los hijos
3. Pensión o jubilación
4. Negocio
5. Otro. Cuál?

36. Aproximadamente de cuánto es el ingreso familiar?

Mensual _____

Diario _____

37. Su familia posee ...

1. Radio tocadiscos
2. T.V.
3. Lavadora
4. Refrigerador
5. Automovil _____

38. Los ingresos que ustedes perciben les permiten cubrir las necesidades familiares? En cuál de estas situaciones se encuentra su familia?

1. Les sobra algo para ahorrar
2. Les alcanza sólo para cubrir sus necesidades
3. No les alcanza para cubrir sus necesidades _____

39. En cuál de los siguientes renglones gasta más su familia?

1. Alimentación
2. Vivienda
3. Artículos para su casa
4. Artículos electricos
5. Vestido
6. Educación
7. Otro. Cuál? _____

40.Cuál es el problema que usted considera es el más importante en la cooperativa?

1. Toma de decisiones por parte de la mesa directiva
2. Falta de información
3. Desconocimiento de los trámites
4. Acaparamiento de la información por unos cuantos
5. Problemas personales
6. Otro. Cuál? _____

41. Qué propondría usted para solucionarlos?
